



T.C

VİRANŞEHİR KAYMAKAMLIĞI

AŞAĞI SARPIN ORTAOKULU MÜDÜRLÜĞÜ

2024-2028 STRATEJİK PLANI



# Atatürk Diyor Ki!

YetiŖecek çocuklarımıza ve gençlerimize göreceklere öğrenimlerin sınırı ne olursa olsun, en önce ve her Ŗeyden önce Türkiye'nin bağımsızlığına, kendi benliğine ve milli yapısına düşman olan bütün unsurlarla mücadele etmek gereğı öğretilmelidir.

Mustafa Kemal Atatürk

*M. Atatürk*  
Atam İzindeyiz...



## Okul/Kurum Bilgileri

<b>İLİ:</b> ŞANLIURFA	<b>İLÇESİ:</b> VİRANŞEHİR
<b>Adres:</b> KINALITEPE MAHALLESİ AŞAĞI SARPIN SOKAK	<b>Coğrafi Konum(Link)</b> <a href="https://goo.gl/maps/htJPpf9nMFS9r7tB8">https://goo.gl/maps/htJPpf9nMFS9r7tB8</a>
<b>Telefon Numarası:</b> 5057724753	<b>Faks Numarası:</b> .....
<b>e- Posta Adresi:</b> <a href="mailto:706594@meb.k12.tr">706594@meb.k12.tr</a>	<b>Web sayfası adresi:</b> asagisarpinortaokulu.meb.k12.tr
<b>Kurum Kodu:</b> 706594	<b>Öğretim Şekli:</b> Tam Gün



## SUNUŞ

Öğretimin her kademesinde öğrencileri derse motive etmenin ve kolay anlaşılabilirliği sağlamanın yolu, birden fazla duyu organına hitap eden eğitim araçlarını kullanmaktır. Bu eğitim araçlarını kullanabileceğimiz ortamların oluşması başarıyı çok etkilemektedir.

İşte bu aşamada biz **Aşağı Sarpın Ortaokulu** olarak bu ortamların oluşmasına vesile olacağını düşünerek; okulumuzun 2024-2028 stratejik planını hazırladık. Bu planımızla öğrencilere, öğrenci velilerine, tüm kurumlara ve eğitimcilerimize okulumuzun artı ve eksilerini görme olanağı sağlamış olacağız. "Eksikliklerinin farkında olmayan, kendisini tamamlayamaz." felsefesinden hareketle planımızda eksiklerimizi ve hedeflerimizi belirledik ve aşama aşama gerçekleştirmeyi planladık.

2024-2028 strateji planını hazırlamada emeği geçen tüm arkadaşlarıma teşekkür ederim.

Sinan AKSOY  
Okul Müdürü

# İÇİNDEKİLER

<b>1. GİRİŞ VE STRATEJİK PLANIN HAZIRLIK SÜRECİ</b>	<b>6</b>
1.1. Strateji Geliştirme Kurulu ve Stratejik Plan Ekibi	6
1.2. Planlama Süreci	7
<b>2. DURUM ANALİZİ</b>	<b>7</b>
2.1. Kurumsal Tarihçe	7
2.2. Uygulanmakta Olan Planın Değerlendirilmesi	8
2.3. Mevzuat Analizi	9
2.4. Üst Politika Belgelerinin Analizi	10
2.5. Faaliyet Alanları ile Ürün ve Hizmetlerin Belirlenmesi	10
2.6. Paydaş Analizi	12
2.7. Kuruluş İçi Analiz	19
2.7.1. Teşkilat Yapısı	19
2.7.2. İnsan Kaynakları	20
2.7.3. Teknolojik Düzey	24
2.7.4. Mali Kaynaklar	25
2.7.5. İstatistik Veriler	27
2.8. Dış Çevre Analizi (Politik, Ekonomik, Sosyal, Teknolojik, Yasal ve Çevresel Çevre Analizi -PESTLE)	30
2.9. Güçlü ve Zayıf Yönler ile Fırsatlar ve Tehditler (GZFT) Analizi	31
2.10. Tespit ve İhtiyaçların Belirlenmesi	33
<b>3. GELECEĞE BAKIŞ</b>	<b>34</b>
3.1. Misyon	34
3.2. Vizyon	34
3.3. Temel Değerler	34
<b>4. AMAÇ, HEDEF VE STRATEJİLERİN BELİRLENMESİ</b>	<b>35</b>
4.1. Amaçlar	35
4.2. Hedefler	35
4.3. Performans Göstergeleri	35
4.4. Stratejilerin Belirlenmesi	37
4.5. Maliyetlendirme	44
<b>5. İZLEME VE DEĞERLENDİRME</b>	<b>45</b>
<b>6. Tablo/Şekil/Grafikler/Ekler</b>	<b>46</b>

# 1. GİRİŞ VE STRATEJİK PLANIN HAZIRLIK SÜRECİ

## 1.1. Strateji Geliştirme Kurulu ve Stratejik Plan Ekibi Strateji

Geliştirme Kurulu: Okul müdürünün başkanlığında, bir okul müdür yardımcısı, bir öğretmen ve okul/aile birliği başkanı ile bir yönetim kurulu üyesi olmak üzere 5 kişiden oluşan üst kurul kurulur.

Stratejik Plan Ekibi: Okul müdürü tarafından görevlendirilen ve üst kurul üyesi olmayan müdür yardımcısı başkanlığında, belirlenen öğretmenler ve gönüllü velilerden oluşur.

Tablo 1. Strateji Geliştirme Kurulu ve Stratejik Plan Ekibi Tablosu

Üst Kurul Bilgileri		Ekip Bilgileri	
Adı Soyadı	Unvanı	Adı Soyadı	Unvanı
SİNAN AKSOY	OKUL MÜDÜRÜ	İSA ERBİLEN	ÖĞRETMEN
ASLI ŞAHİN	MÜDÜR YARDIMCISI	VİLDAN NUR YÖN	ÖĞRETMEN
İSMAİL ÖZMEN	ÖĞRETMEN	MURAT NAMAZ	ÖĞRETMEN
BÜŞRA YİĞİT	ÖĞRETMEN	MÜKEREM DEMİR	ÖĞRETMEN
ATİYE EFE	OKUL-AİLE BİRLİĞİ BAŞKANI	TAHA TUĞCU	VELİ
MAHMUT ÇİFTÇİ	YÖNETİM KURULU ÜYESİ	MAHMUT BAKAN	VELİ

## 1.2. Planlama Süreci:

2024-2028 dönemi stratejik plan hazırlanma süreci Strateji Geliştirme Kurulu ve Stratejik Plan Ekibinin oluşturulması ile başlamıştır. Ekip tarafından oluşturulan çalışma takvimi kapsamında ilk aşamada durum analizi çalışmaları yapılmış ve durum analizi aşamasında, paydaşlarımızın plan sürecine aktif katılımını sağlamak üzere paydaş anketi, toplantı ve görüşmeler yapılmıştır. Durum analizinin ardından geleceğe yönelim bölümüne geçilerek okulumuzun/kurumumuzun amaç, hedef, gösterge ve stratejileri belirlenmiştir. geleceğe yönelim bölümüne geçilerek okulumuzun/kurumumuzun amaç, hedef, gösterge ve stratejileri belirlenmiştir. Planın hazırlanması aşamaları DYS 'den gelen çizelgeye göre yapılmıştır.

## 2. DURUM ANALİZİ

Stratejik planlama sürecinin ilk adımı olan durum analizi, okulumuzun/kurumumuzun “neredeyiz?” sorusuna cevap vermektedir. Okulumuzun/kurumumuzun geleceğe yönelik amaç, hedef ve stratejiler geliştirebilmesi için öncelikle mevcut durumda hangi kaynaklara sahip olduğu ya da hangi yönlerinin eksik olduğu ayrıca, okulumuzun/kurumumuzun kontrolü dışındaki olumlu ya da olumsuz gelişmelerin neler olduğu değerlendirilmiştir. Dolayısıyla bu analiz, okulumuzun/kurumumuzun kendisini ve çevresini daha iyi tanımasına yardımcı olacak ve stratejik planın sonraki aşamalarından daha sağlıklı sonuçlar elde edilmesini sağlayacaktır. Durum analizi bölümünde, aşağıdaki hususlarla ilgili analiz ve değerlendirmeler yapılmıştır;

- Kurumsal tarihçe
- Uygulanmakta olan planın değerlendirilmesi
- Mevzuat analizi
- Üst politika belgelerinin analizi
- Faaliyet alanları ile ürün ve hizmetlerin belirlenmesi
- Paydaş analizi
- Kuruluş içi analiz
- Dış çevre analizi (Politik, ekonomik, sosyal, teknolojik, yasal ve çevresel analiz) • Güçlü ve zayıf yönler ile fırsatlar ve tehditler (GZFT) analizi
- Tespit ve ihtiyaçların belirlenmesi

### 2.1. Kurumsal Tarihçe

Okulumuz Şanlıurfa ilinin Viranşehir ilçesinin güneyinde olup Ceylanpınar yolu üzerinde 10. Kilometresinde olup 2 kilometre asfalt yoldan batı kısmında bulunmaktadır. Okulumuz 2010-2011 yılında sekiz derslik açılmış olup 8 yıllık eğitime başlamıştır.

## 2.2. Uygulanmakta Olan Stratejik Planın Değerlendirilmesi

AŞAĞI SARPIN ORTAOKULU Stratejik Planımızda yer alan performans göstergelerinden 2023 yılı gerçekleşme durumlarının ve 2023 yılı içerisinde biriminizle ilgili okulumuzda yapılan tüm eylemlerin (faaliyetlerin / çalışmaların / projelerin) aşağıdaki tablolara işlenmiştir.

**Tablo 2. Uygulanmakta Olan Stratejik Planın Değerlendirilmesi Tablosu**

PG NO	PERFORMANS GÖSTERGESİ	2022 Yılı Hedef	2022 Yılı Gerçekleşme Durumu	2023 Yılı Hedef	2023 Yılı Gerçekleşme Durumu
1	Ortaokulda bir eğitim ve öğretim döneminde bilimsel, kültürel, sanatsal ve sportif alanlarda en az bir faaliyete katılan öğrenci oranı (%)	%70	%74,22	%85	%81
2	Ortaokulda bir eğitim ve öğretim döneminde bilimsel, kültürel, sanatsal ve sportif alanlarda en az bir faaliyete katılan öğrenci oranı (%)	%70	%71,9	%85	%80
3	Ortaokulda 20 gün ve üzeri devamsız öğrenci oranı (%)	%5,2	%17	%15	%100
4	Öğrenci başına okunan kitap sayısı (Ortaokul)	20	23,6	22	22
5	Yabancı dil eğitimine yönelik olarak yapılan etkinlik sayısı	13	152	18	32
6	Erken çocukluk eğitiminde desteklenen şartları elverişsiz öğrenci sayısı	30	112	40	-
7	Eğitim kayıt bölgelerinde kurulan okul ve mahalle spor kulüplerinden yararlanan öğrenci oranı (Temel eğitim)(%)	%3	%4,59	%4	-



Pandemi, deprem, sel gibi sebeplerden dolayı bazı hedeflerimize ulaşamadık. Bu hedefleri 2024-2028 yılı stratejik planımızda yeniden hedefleyeceğiz. Ayrıca okulumuza yeteri kadar ödenek gelmiş olup birçok hedefimizin üzerine çıktık. Ödenekler sayesinde gerçekleştirdiğimiz hedefleri bu plana almayacağız.

Mevcut durumumuz baz alınarak paydaşlarımıza uyguladığımız anketler sonucuna göre hedeflerimizi belirleyeceğiz.

### **2.3. Yasal Yükümlülükler ve Mevzuat Analizi**

Mevzuat analizi başlığı altında Millî Eğitim Bakanlığına ilişkin mevzuat incelenmiştir. İncelenen mevzuat çerçevesinde, Okulumuz faaliyet alanı kapsamında olan ve önümüzdeki 5 yıllık sürede ulaşılması öngörülen amaç ve hedeflere dayanak oluşturan mevzuat hükümlerine durum analizi raporunda ayrıntılı olarak yer verilmiştir.

-Okul/kurumun çalışma usulleri ve iş süreçlerine ilişkin hangi düzenlemeler bulunmaktadır?

Millî Eğitim Bakanlığı İlköğretim Yönetmeliğindeki Okul/kurumun çalışma usulleri ve iş süreçlerine ilişkin tüm düzenlemeler bulunmaktadır.

→ Okul/kurum tarafından sunulan ürün ve hizmetler nelerdir? Bunların yararlanıcıları kimlerdir?

Eğitim öğretimi gerçekleştirmek, eğitim öğretimde fırsat eşitliği sağlamak vs. Bunların yararlanıcıları Öğrenciler, öğretmenler,veliler ve diğer tüm paydaşlardır.

→ Okul/kurum tarafından sunulan ürün ve hizmetlerin nitelik ve niceliğine ilişkin ne gibi hükümler bulunmaktadır?

Okulumuz 99 öğrenciye Millî Eğitim Bakanlığına bağlı resmî kurumların eğitim, öğretim, yönetim ve işleyişine ilişkin usul ve esasları kapsar.

## 2.4. Üst Politika Belgeleri Analizi

Üst politika belgeleri;

- 12. Kalkınma Planı
- Cumhurbaşkanlığı Programı,
- Orta Vadeli Program,
- Cumhurbaşkanlığı Yıllık Programı,
- Millî Eğitim Bakanlığı Stratejik Planı,
- İl Millî Eğitim Müdürlüğü Stratejik Planı,
- İlçe Millî Eğitim Müdürlüğü Stratejik Planı ile

• Okul/kurumu ilgilendiren ulusal, bölgesel ve sektörel strateji eylem planlarını ifade eder. Kurumun faaliyet alanları ile Kalkınma Planı, diğer plan ve programlarda yer alan amaç, ilke ve politikalar arasındaki uyuma bakılır.

**Tablo 3. Üst Politika Belgeleri Analizi Tablosu**

<b>Üst Politika Belgesi</b>	<b>İlgili Bölüm / Referans</b>	<b>Verilen Görevler / İhtiyaçlar</b>
5018 sayılı Kamu Mali Yönetimi ve Kontrol Kanunu	• 9. Madde, • 41. Madde	Kurum Faaliyetlerinde bütçenin etkin ve verimli kullanımı Stratejik Plan Hazırlama Performans Programı Hazırlama Faaliyet Raporu Hazırlama
30344 sayılı Kamu İdarelerinde Stratejik Plan Hazırlamaya İlişkin Usul ve Esaslar Hakkında Yönetmelik (26 Şubat 2018)	Tümü	5 yıllık hedefleri içeren Stratejik Plan hazırlanması
Kamu İdareleri İçin Stratejik Plan Hazırlama Kılavuzu (26 Şubat 2018)	Tümü	5 yıllık hedefleri içeren Stratejik Plan hazırlanması
2018/16 sayılı Genelge, 2019-2023 Stratejik Plan Hazırlık Çalışmaları (18 Eylül 2018)	Tümü	2024-2028 Stratejik Planının Hazırlanması
MEB 2024-2028 Stratejik Plan Hazırlık Programı (18 Eylül 2023)	Tümü	2024-2028 Stratejik Planının Hazırlanması
MEB 2019-2023 Stratejik Planı	Tümü	MEB Politikaları Konusunda Taşra Teşkilatına Rehberlik
Kamu İdarelerince Hazırlanacak Performans Programları Hakkında Yönetmelik	Tümü	5 yıllık kurumsal hedeflerin her bir mali yıl için ifade edilmesi
Kamu İdarelerince Hazırlanacak Faaliyet Raporu Hakkında Yönetmelik	Tümü	Her bir mali yıl için belirlenen hedeflerin gerçekleşme durumlarının tespiti, raporlanması
Şanlıurfa İl MEM 2024-2028 Stratejik Planı	Tümü	
Viranşehir İlçe MEM 2024-2028 Stratejik Planı	Tümü	

## 2.5. Faaliyet Alanları ile Ürün/Hizmetlerin Belirlenmesi

Mevzuat analizi çıktıları dolayısıyla görev ve sorumluluklar dikkate alınarak okul/kurumun sunduğu temel ürün ve hizmetler belirlenmiş olup Tablo 3'te belirtildiği gibi belirli faaliyet alanları altında toplulaştırılmıştır.

Tablo 4. Faaliyet Alanlar/Ürün ve Hizmetler Tablosu

Faaliyet Alanı	Ürün/Hizmetler
Öğretim-eğitim faaliyetleri	Öğrenci İşleri Kayıt-nakil işleri Devam-devamsızlık Sınıf geçme Sınav hizmetleri,DYK kursların takibi
Rehberlik faaliyetleri	Öğrencilere rehberlik yapmak Velilere rehberlik etmek Rehberlik faaliyetlerini yürütmek
Sosyal faaliyetler	Veli,öğretmen düğün,taziye ziyaretlerine katılmak,sinema,tiyatro,piknik ve kermes çalışmaları
Sportif faaliyetler	Basketbol,Masa tenisi,bocce,dart,futbol başta olmak üzere tüm yarışmalara katılım sağlamak
Kültürel ve sanatsal faaliyetler	TÜBİTAK projelerine katılmak,Resim,afiş vb. yarışmalara katılmak
İnsan kaynakları faaliyetleri (mesleki gelişim faaliyetleri, personel etkinlikleri...)	Hizmet içi kurslara katılım sağlamak
Okul aile birliği faaliyetleri	Toplantılar düzenlemek,İhtiyaç önceliğine göre ihtiyaçları veliler ile birlikte karışılmaya çalışmak
Öğrencilere yönelik faaliyetler	Yaprak testler,İYEP,Okuma yazmada sorun yaşayanlara bireysel çalışmalar yapmak
Ölçme değerlendirme faaliyetleri	Yönetmeliğe,kanuna uygun güncel olarak yapılmaktadır.
Öğrenme ortamlarına yönelik faaliyetler	Sıra,masa,akıllı tahta,sınıf panoları ve duvarların bakımı düzenli gerçekleştirilmektedir.
Ders dışı faaliyetler	Egzersiz çalışmaları,okul içi spor ve kültürel faaliyetler gerçekleştirilmektedir.

## 2.6. Paydaş Analizi

**Tablo 5. Paydaş Sınıflandırma Matrisi**

PAYDAŞLAR	İÇ PAYDAŞLAR	DIŞ PAYDAŞLAR	YARARLANICI		
	Çalışanlar, Birimler	Temel ortak	Stratejik ortak	Tedarikçi	Müşter hedef i, kitle
Millî Eğitim Bakanlığı		√			
Valilik		√			
Milli Eğitim Müdürlüğü Çalışanları		√			
İlçe Milli Eğitim Müdürlükleri		√			
Okullar ve Bağlı Kurumlar		√			
Öğretmenler ve Diğer Çalışanlar	√				
Öğrenciler	√				√
Okul Aile Birliği Üyeleri	√				
Veliler		√			
Üniversite		0			
Özel İdare		0			
Belediyeler		√			
Güvenlik Güçleri (Emniyet, Jandarma)	0				
Sosyal Müdürlüğü Hizmetler			0		
Gençlik ve Spor Müdürlüğü		0			
Muhtarlık		√			
İşveren kuruluşlar		0			
Sivil Toplum Kuruluşları		0			

Tabloda yer paydaşların listesi okul/kurumun türüne ve yapısına göre değişkenlik gösterebilir.

√ : Tamamı 0 : Bir kısmı

**Tablo 6. Paydaş Önceliklendirme Matrisi**

Paydaş	İç Paydaş	Dış Paydaş	Yararlanıcı (Müşteri)	Neden Paydaş?	Önceliği
MEB		√		Bağlı olduğumuz merkezi idare	1
Öğrenciler			√	Hizmetlerimizden yaralandıkları için	1
Özel İdare		√		Tedarikçi mahalli idare	1
Veliler		√		Dolaylı olarak hizmetten yararlanıyor	1
Öğretmenler	√			Hizmeti sunar	1
STK		0		Amaç ve hedeflerimize ulaşmak iş birliği yapacağımız kurumlar	..

**Tablo 7.Yararlanıcı Ürün/Hizmet Matrisi**

Ürün/Hizmet	Eğitim-Öğretim (Örgün-Yaygın)	Yatılılık-Bursluluk	Nitelikli İş Gücü	AR-GE, Projeler, Danışmanlık	Altyapı, Donatım Yatırımı	Yayın	Rehberlik, Kurs, Sosyal etkinlikler	Mezunlar (Öğrenci)	Ölçme-Değerlendirme
Yararlanıcı (Müşteri)									
Öğrenciler	√	o			√	√	√		
Veliler							√		
Üniversiteler			o	o				√	
Medya			o	o					
Uluslararası kuruluşlar				o		o			
Meslek Kuruluşları				o					
Sağlık kuruluşları			o						
Diğer Kurumlar									o
Özel sektör			√	o			o		

**Tablo 8 .Paydaş Anketleri****Sevgili Öğrencimiz;**

- Bu anketin amacı, okul hakkındaki görüşlerini toplamaktır.
- Bu anket, kimlik bilgileri girilmeden yapılmalıdır.
- Okul hakkında görüşlerini yansıtan kutuya “X” işareti koyarak neler düşündüğünü öğrenmemize yardımcı olabilirsin.
- Anketimize katıldığın için teşekkür ederiz.

NO	ORTAOKUL ÖĞRENCİLERİ İÇİN KONU BAŞLIKLARI	Kesinlikle	Katılıyorum	Kararsızım	Kesinlikle Katılmıyorum	Katılmıyorum
01-	Okulda kendimi güvende hissediyorum.	( )	( )	( )	( )	( )
02-	Okul temiz ve hijyeniktir.	( )	( )	( )	( )	( )
03-	Okulun fiziki koşullarını yeterlidir.	( )	( )	( )	( )	( )
04-	Okul, yeni kabul edilen çocuklara uygun desteği sağlar.	( )	( )	( )	( )	( )
05-	Farklı kültürlerden gelen öğrencilerin bu okulda memnuniyetle karşılanacağını düşünüyorum.	( )	( )	( )	( )	( )
06-	Öğretmenlerime ihtiyaç duyduğumda kolaylıkla görüşebilirim.	( )	( )	( )	( )	( )
07-	Okul müdürüne ihtiyaç duyduğumda kolaylıkla görüşebilirim.	( )	( )	( )	( )	( )
08-	Okul rehberlik servisinden ihtiyaçlarım doğrultusunda faydalanabiliyorum.	( )	( )	( )	( )	( )
09-	Okul kişisel hedefler belirlemede ve bu hedeflere ulaşmamda yeterli rehberlik ediyor.	( )	( )	( )	( )	( )
10-	Okulumda yer almam için birçok fırsat var.	( )	( )	( )	( )	( )
11-	Okul bana yeterli ders dışı etkinlik olanakları sunuyor.	( )	( )	( )	( )	( )
12-	Okul kulüpleri amacına uygun şekilde gelişimime katkı sağlıyor.	( )	( )	( )	( )	( )
13-	Öğretmenlerim sınıfta adil kurallara sahipler ve tarafsızlar.	( )	( )	( )	( )	( )
14-	Öğretmenlerim beni daha iyi performans göstermem için teşvik ediyor.	( )	( )	( )	( )	( )
15-	Öğretmenlerim derslerin işlenişinde farklı ve ilgi çekici yöntemler kullanır.	( )	( )	( )	( )	( )
16-	Sınav ve ödevlerin beni değerlendirmek için adil ve yeterli olduğunu düşünüyorum.	( )	( )	( )	( )	( )
17-	Okulda düzenlenen sanatsal ve kültürel faaliyetler yeterlidir.	( )	( )	( )	( )	( )
18-	Okulda öğrencilerin görüşleri dikkate alınır.	( )	( )	( )	( )	( )
19-	DYK'leri yeterli buluyorum.	( )	( )	( )	( )	( )

•

### Kıymetli Öğretmenimiz;

- Bu anketin amacı, okul/kurum çalışmaları hakkındaki görüşlerinizi almaktır.
- Bu ankette kimlik bilgileri yer almaz.
- Lütfen okul hakkındaki görüşlerinizi en iyi yansıtan kutuya "X" işareti koyarak belirtiniz.
- Anketimize katıldığınız için teşekkür ederiz.

NO	ÖĞRETMENLER İÇİN KONU BAŞLIKLARI	Kesinlikle	Katılıyorum	Kararsızım	Kesinlikle	Katılmıyorum
		Katılıyorum	Katılıyorum	Katılıyorum	Katılmıyorum	Katılmıyorum
01-	Okulun misyonu ve vizyonunu tam olarak anlıyorum.	( )	( )	( )	( )	( )
02-	Okulda eğitim ve yönetim kalitesi sürekli olarak gelişiyor.	( )	( )	( )	( )	( )
03-	Okul temiz ve hijyeniktir.	( )	( )	( )	( )	( )
04-	Okul, öğrencilerin ve personelin güvenliğini sağlamak için uygun güvenlik önlemleri alır.	( )	( )	( )	( )	( )
05-	Okul, yeni kabul edilen öğrencilere uygun desteği sağlar.	( )	( )	( )	( )	( )
06-	Okulumuz mesleki yeterliliğimi geliştirmek için eğitim fırsatları sunuyor.	( )	( )	( )	( )	( )
07-	Okul yönetimimiz öğretmenleri etkin bir şekilde yönlendirir.	( )	( )	( )	( )	( )
08-	Okulumuz, öğrencilerin öğrenme ilgisini uyandıracak bir öğrenme ortamı oluşturmuştur.	( )	( )	( )	( )	( )
09-	Etkili bir öğretmen olmak için ihtiyaç duyduğum kaynaklara erişimim var.	( )	( )	( )	( )	( )
10-	Bana sunulan kaynakları kullanmak için gerekli eğitime sahibim.	( )	( )	( )	( )	( )
11-	Okulumuzun, farklı ihtiyaçları olan öğrencileri desteklemek için etkin bir politikası vardır.	( )	( )	( )	( )	( )
12-	Okulumuz müfredat uygulamasını etkin bir şekilde izler.	( )	( )	( )	( )	( )
13-	Okulumuz, velilere uygun etkinlikler düzenlemektedir.	( )	( )	( )	( )	( )
14-	Diğer öğretmenlerle iş birliği yaparım.	( )	( )	( )	( )	( )
15-	Okul personeli arasında dostane bir ilişki sürdürülür.	( )	( )	( )	( )	( )
16-	Takım ruhumuz ve moralimiz yüksek.	( )	( )	( )	( )	( )
17-	Okulumuza aidiyet hissediyorum.	( )	( )	( )	( )	( )

## Kıymetli Velimiz;

- Bu anketin amacı, okul/kurum çalışmaları hakkındaki görüşleriniz almaktır.
- Bu ankette kimlik bilgileri yer almaz.
- Lütfen okul/kurum hakkındaki görüşlerinizi en iyi yansıtan kutuya "X" işareti koyarak belirtiniz.

Anketimize katıldığınız için teşekkür ederiz.

NO	VELİLER İÇİN KONU BAŞLIKLARI	Kesinlikle Katlıyorum	Katlıyorum	Kararsızım	Kesinlikle Katılmıyorum	Katılmıyorum
01-	Okulun misyonu ve vizyonunu tam olarak anlıyorum.	( )	( )	( )	( )	( )
02-	Okulda eğitim ve yönetim kalitesi sürekli olarak gelişiyor.	( )	( )	( )	( )	( )
03-	Okul temiz ve hijyeniktir.	( )	( )	( )	( )	( )
04-	Okul, öğrencilerin ve personelin güvenliğini sağlamak için uygun güvenlik önlemleri alır.	( )	( )	( )	( )	( )
05-	Okul, yeni kabul edilen öğrencilere uygun desteği sağlar.	( )	( )	( )	( )	( )
06-	Okul, çocuğumun okumaya olan ilgisini geliştirmesine yardımcı olabilir.	( )	( )	( )	( )	( )
07-	Okul çocuğumun öğrenme ilgisini güçlendiriyor.	( )	( )	( )	( )	( )
08-	Okul çocuğumun ahlaki gelişimini teşvik edebilir.	( )	( )	( )	( )	( )
09-	Okulda kullanılan değerlendirme yöntemleri çocuğumun gelişimini tüm yönleriyle anlamama yardımcı oluyor.	( )	( )	( )	( )	( )
10-	Okul, çocuğumun öğrenme performansı ve gelişimi hakkında beni iyi bilgilendiriyor.	( )	( )	( )	( )	( )
11-	Okul çocuğuma duygusal rahatsızlık ve öğrenme güçlükleri ile karşılaştığımda yeterli desteği ve rehberlik sağlar.	( )	( )	( )	( )	( )
12-	Öğretmenlerin benimle iletişim kurma yöntemlerinden memnunum.	( )	( )	( )	( )	( )
13-	Herhangi bir problem durumunda müdür endişelerime cevap veriyor.	( )	( )	( )	( )	( )
14-	Okulda, velilerin ihtiyaçlarına uygun eğitim faaliyetleri düzenlenir.	( )	( )	( )	( )	( )
15-	Okul, çocukların gelişimini desteklemek için velilerle iyi bir ilişki kurar.	( )	( )	( )	( )	( )
16-	Okul, aktif veli katılımını teşvik eder.	( )	( )	( )	( )	( )
17-	Okulun veli etkinliklerine aktif olarak katılırım.	( )	( )	( )	( )	( )
18-	Bir veli olarak okula aidiyet hissediyorum.	( )	( )	( )	( )	( )
19-	Çocuğumun ev ödevlerini tamamlamasını sağlarım.	( )	( )	( )	( )	( )
20-	Çocuğumu okumaya teşvik ederim.	( )	( )	( )	( )	( )
21-	Çocuğumun her gün okula gitmesini sağlarım.	( )	( )	( )	( )	( )
22-	Çocuğumun eğitiminde aktif bir ortağım.	( )	( )	( )	( )	( )



Aşağı Sarpın Ortaokulu faaliyetlerini nasıl değerlendirdiğine ilişkin görüşlerini içeren öğrenci-öğretmen-veli anket çalışmaları yapılmıştır.98 anket dağıtılmış 77 öğrenci anketi teslim etmiştir. Yüzdelik kolay hesaplaştırmaya diye 3 öğrenciden daha anket alınmış olup 80 öğrenci anketi teslim etmiştir. Okulumuzdaki 7 öğretmenin tamamı ankete katılmıştır.Tüm velilere anket dağıtılmış olup 50 veli anketi teslim etmiştir. Anket çıktı alınarak uygulanmış ve Aşağı Sarpın Ortaokulu Stratejik plan Ekibi tarafından değerlendirilmiştir. Okulumuz öğrenci, veli ve öğretmenlerine uygulanan ankete ilişkin sonuçlar aşağıdaki tablolarda belirtilmiştir.

### Öğrenci Anket Sonuçları

NO	ORTAOKUL ÖĞRENCİLERİ İÇİN KONU BAŞLIKLARI	Kesinlikle Katılıyorum	Kararsızım	Kesinlikle Katılmıyorum	MEMNUNİYET %		
						Katılmıyorum	
01-	Okulda kendimi güvende hissediyorum.	40	24	6	8	2	80
02-	Okul temiz ve hijyeniktir.	38	10	8	14	10	60
03-	Okulun fiziki koşullarını yeterlidir.	36	18	10	16	0	67,5
04-	Okul, yeni kabul edilen çocuklara uygun desteği sağlar.	36	18	10	16	0	67,5
05-	Farklı kültürlerden gelen öğrencilerin bu okulda memnuniyetle karşılanacağını düşünüyorum.	38	26	14	2	0	80
06-	Öğretmenlerime ihtiyaç duyduğumda kolaylıkla görüşebilirim.	42	18	2	14	4	75
07-	Okul müdürüne ihtiyaç duyduğumda kolaylıkla görüşebilirim.	46	16	10	4	4	
08-	Okul rehberlik servisinden ihtiyaçlarım doğrultusunda faydalanabiliyorum.	40	22	6	12	0	77,5
09-	Okul kişisel hedefler belirlememde ve bu hedeflere ulaşmamda yeterli rehberlik ediyor.	50	8	8	12	2	72,5
10-	Okulumda yer almam için birçok fırsat var.	38	20	12	6	4	72,5
11-	Okul bana yeterli ders dışı etkinlik olanakları sunuyor.	38	14	18	10	0	65
12-	Okul kulüpleri amacına uygun şekilde gelişimime katkı sağlıyor.	34	32	8	4	2	82,8
13-	Öğretmenlerim sınıfta adil kurallara sahipler ve tarafsızlar.	40	26	6	8	0	82,5
14-	Öğretmenlerim beni daha iyi performans göstermem için teşvik ediyor.	40	16	10	8	4	70
15-	Öğretmenlerim derslerin işlenişinde farklı ve ilgi çekici yöntemler kullanır.	42	16	10	14	0	72,5
16-	Sınav ve ödevlerin beni değerlendirmek için adil ve yeterli olduğunu düşünüyorum.	42	12	12	8	6	67,5
17-	Okulda düzenlenen sanatsal ve kültürel faaliyetler yeterlidir.	38	10	14	16	2	60
18-	Okulda öğrencilerin görüşleri dikkate alınır.	38	16	14	10	2	80
19-	DYK'leri yeterli buluyorum.	34	16	20	2	8	62,5

## Öğretmen Anket Sonuçları

NO	ÖĞRETMENLER İÇİN KONU BAŞLIKLARI	Kesinlikle Katılıyorum	Katılıyorum	Kararsızım	Kesinlikle Katılmıyorum	Katılmıyorum	MEMNUNİYET %
02-	Okulda eğitim ve yönetim kalitesi sürekli olarak gelişiyor.	5	2				100
03-	Okul temiz ve hijyeniktir.	2	4			1	85,7
04-	Okul, öğrencilerin ve personelin güvenliğini sağlamak için uygun güvenlik önlemleri alır.	3	4				100
05-	Okul, yeni kabul edilen öğrencilere uygun desteği sağlar.	5	2				100
06-	Okulumuz mesleki yeterliliğimi geliştirmek için eğitim fırsatları sunuyor.	4	3				100
07-	Okul yönetimimiz öğretmenleri etkin bir şekilde yönlendirir.	6	1				100
08-	Okulumuz, öğrencilerin öğrenme ilgisini uyandıracak bir öğrenme ortamı oluşturmuştur.	4	3				100
09-	Etkili bir öğretmen olmak için ihtiyaç duyduğum kaynaklara erişimim var.	4	3				100
10-	Bana sunulan kaynakları kullanmak için gerekli eğitime sahibim.	6	1				100
11-	Okulumuzun, farklı ihtiyaçları olan öğrencileri desteklemek için etkin bir politikası vardır.	3	3	1			85,7
12-	Okulumuz müfredat uygulamasını etkin bir şekilde izler.	7					100
13-	Okulumuz, velilere uygun etkinlikler düzenlemektedir.	5	1	1			85,7
14-	Diğer öğretmenlerle iş birliği yaparım.	5	2				100
15-	Okul personeli arasında dostane bir ilişki sürdürülür.	4	2	1			85,7
16-	Takım ruhumuz ve moralimiz yüksek.	6	1				100
17-	Okulumuza aidiyet hissediyorum.	7					100

## Veli Anket Sonuçları

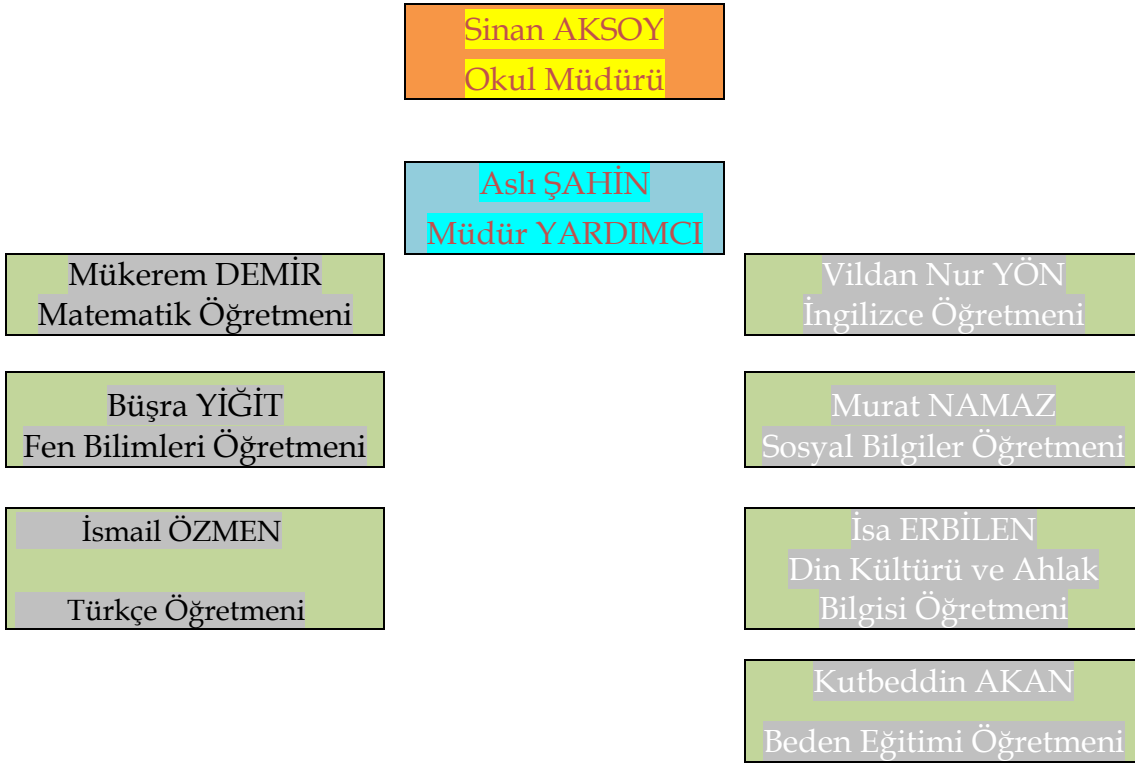
NO	VELİLER İÇİN KONU BAŞLIKLARI	Kesinlikle Katılıyorum	Katılıyorum	Kararsızım	Kesinlikle Katılmıyorum	Katılmıyorum	MEMNUNİYET %
02-	Okulda eğitim ve yönetim kalitesi sürekli olarak gelişiyor.	26	20	2	0	2	92
03-	Okul temiz ve hijyeniktir.	26	18	2	0	4	98
04-	Okul, öğrencilerin ve personelin güvenliğini sağlamak için uygun güvenlik önlemleri alır.	14	30	4	2	0	88
05-	Okul, yeni kabul edilen öğrencilere uygun desteği sağlar.	22	20	4	0	2	84
06-	Okul, çocuğumun okumaya olan ilgisini geliştirmesine yardımcı olabilir.	34	14	2	0	0	96

07-	Okul çocuđumun öğrenme ilgisini güçlendiriyor.	26	20	2	0	2	92
08-	Okul çocuđumun ahlaki gelişimini teşvik edebilir.	18	28	4	0	0	92
09-	Okulda kullanılan değerlendirme yöntemleri çocuđumun gelişimini tüm yönleriyle anlamama yardımcı oluyor.	18	28	4	0	0	92
10-	Okul, çocuđumun öğrenme performansı ve gelişimi hakkında beni iyi bilgilendiriyor.	12	34	4	0	0	92
11-	Okul çocuđuma duygusal rahatsızlık ve öğrenme güçlükleri ile karşılaştığında yeterli desteđi ve rehberlik sağlar.	20	26	4	0	0	92
12-	Öğretmenlerin benimle iletişim kurma yöntemlerinden memnunum.	22	26	2	0	0	96
13-	Herhangi bir problem durumunda müdür endişelerime cevap veriyor.	34	16	0	0	0	100
14-	Okulda, velilerin ihtiyaçlarına uygun eğitim faaliyetleri düzenlenir.	18	28	2	0	2	92
15-	Okul, çocukların gelişimini desteklemek için velilerle iyi bir ilişki kurar.	34	12	4	0	0	92
16-	Okul, aktif veli katılımını teşvik eder.	20	24	6	0	0	88
17-	Okulun veli etkinliklerine aktif olarak katılırım.	28	18	4	0	0	92
18-	Bir veli olarak okula aidiyet hissediyorum.	28	16	4	0	2	88
19-	Çocuđumun ev ödevlerini tamamlamasını sağlarım.	36	12	2	0	0	96
20-	Çocuđumu okumaya teşvik ederim.	44	4	2	0	0	96
21-	Çocuđumun her gün okula gitmesini sağlarım.	30	8	2	0	10	76
22-	Çocuđumun eğitiminde aktif bir ortađım.	28	18	2	0	2	92

## 2.7. Okul/Kurum İçi Analiz

### 2.7.1 Teşkilat Şeması

#### OKUL/KURUM TEŞKİLAT ŞEMASI



**Tablo 9.Okul/Kurum İçi Analiz İçerik Tablosu**

<b>Okul/Kurum İçi</b>	<b>Analiz İçerik Tablosu</b>
Öğrenci sayıları	Sınıf kademeleri, meslek alan dalları, kaynaştırma öğrencileri, yabancı uyruklu öğrenciler gibi demografik özelliklere dair detaylı sınıflandırmaları kapsamalıdır. e-Okul kayıtları kullanılarak hazırlanabilir.
Akademik başarı verileri	e-Okul kayıtları kullanılarak erişim sağlanabilir.
Sosyal-kültürel-bilimsel ve sportif başarı verileri	Belirtilen alanlarda yarışma ödülleri ya da lisansları olan öğrencilere dair sayısal verileri kapsamalıdır.
Öğrenme stilleri envanteri	Sınıf rehber öğretmenleri tarafından uygulanmaktadır.
Devam-devamsızlık verileri	e-Okul kayıtları kullanılarak erişim sağlanabilir. Aynı zamanda okul rehberlik servisi tarafından devamsızlık nedenleri anketi uygulanarak detaylı bir analiz gerçekleştirilmesi önerilmektedir.
Okul disiplinini etkileyen faktörler anketi	Sınıf rehber öğretmenleri tarafından uygulanmaktadır.
İnsan kaynakları verileri	İdareci, öğretmen ve destek personeline dair sayısal veriler, lisans ya da yüksek lisans programlarından mezuniyet durumlarını da kapsamalıdır.
Öğretmenlerin hizmet içi eğitime katılma oranları	MEBBİS verileri kullanılarak erişim sağlanabilir.
Öğrenme ortamı verileri	Okulun fiziki yapısına (ana ve ek binalar, kapalı spor salonu vb.) ve öğrenme ortamlarına (sınıf sayısı, laboratuvar ve kütüphane vb.) dair verileri içermelidir.
Okul/kurum ortamını değerlendirme anketi	Sınıf rehber öğretmenleri tarafından uygulanmaktadır.
<b>Okul/Kurum İçi</b>	<b>Analiz İçerik Tablosu</b>
Öğrenci sayıları	Sınıf kademeleri, meslek alan dalları, kaynaştırma öğrencileri, yabancı uyruklu öğrenciler gibi demografik özelliklere dair detaylı sınıflandırmaları kapsamalıdır. e-Okul kayıtları kullanılarak hazırlanabilir.
Akademik başarı verileri	e-Okul kayıtları kullanılarak erişim sağlanabilir.
Sosyal-kültürel-bilimsel ve sportif başarı verileri	Belirtilen alanlarda yarışma ödülleri ya da lisansları olan öğrencilere dair sayısal verileri kapsamalıdır.
Öğrenme stilleri envanteri	Sınıf rehber öğretmenleri tarafından uygulanmaktadır.
Devam-devamsızlık verileri	e-Okul kayıtları kullanılarak erişim sağlanabilir. Aynı zamanda okul rehberlik servisi tarafından devamsızlık nedenleri anketi uygulanarak detaylı bir analiz gerçekleştirilmesi önerilmektedir.
Okul disiplinini etkileyen faktörler anketi	Sınıf rehber öğretmenleri tarafından uygulanmaktadır.
İnsan kaynakları verileri	İdareci, öğretmen ve destek personeline dair sayısal veriler, lisans ya da yüksek lisans programlarından mezuniyet durumlarını da kapsamalıdır.
Öğretmenlerin hizmet içi eğitime katılma oranları	MEBBİS verileri kullanılarak erişim sağlanabilir.
Öğrenme ortamı verileri	Okulun fiziki yapısına (ana ve ek binalar, kapalı spor salonu vb.) ve öğrenme ortamlarına (sınıf sayısı, laboratuvar ve kütüphane vb.) dair verileri içermelidir.
Okul/kurum ortamını değerlendirme anketi	Sınıf rehber öğretmenleri tarafından uygulanmaktadır.

## Okulumuz Bina ve Alanları

Okulumuzun binası ile açık ve kapalı alanlarına ilişkin temel bilgiler altta yer almaktadır.

**Tablo 10.Okul Yerleşkesine İlişkin Bilgiler tablosu**

Okul Bölümleri		Özel Alanlar	Var	Yok
Okul Kat Sayısı	2	Çok Amaçlı Salon		X
Derslik Sayısı	9	Çok Amaçlı Saha		x
Derslik Alanları (m2)	574	Kütüphane	x	
Kullanılan Derslik Sayısı	9	Fen Laboratuvarı		x
Şube Sayısı	11	Bilgisayar Laboratuvarı		x
İdari Odaların Alanı (m2)	40	İş Atölyesi		X
Öğretmenler Odası (m2)	45	Beceri Atölyesi		x
Okul Oturum Alanı (m2)	400	Pansiyon		x
Okul Bahçesi (Açık Alan)(m2)	10500			
Okul Kapalı Alan (m2)	350			
Sanatsal, bilimsel ve sportif amaçlı toplam alan (m <sup>2</sup> )	500			
Tuvalet Sayısı	16			

**Not: Aşağı Sarpın Ortaokulu kendi binası olmadığından Aşağı Sarpın İlkokulu binasını ortak kullanmaktadır.**

## Sınıf ve Öğrenci Bilgileri

Okulumuzda yer alan sınıfların öğrenci sayıları alttaki tabloda verilmiştir.

**Tablo 11.Öğrenci sayıları tablosu**

SINIFI	Erkek	Kız	Toplam
5-A	10	12	22
6-A	12	15	27
7-A	12	15	27
8-A	6	17	23
<b>TOPLAM</b>			<b>99</b>

## 2.7.2. İnsan Kaynakları

Okulumuz normunda Matematik,Fen Bilimleri,Türkçe,İngilizce,Din Kültürü ve Ahlak Bilgisi,Sosyal Bilimler ve Beden Eğitimi derlerinde birer öğretmenimiz mevcuttur.Eksik öğretmenimiz bulunmamaktadır.Ancak,

Bir öğretmenimiz Lisansüstü diğer öğretmenlerimiz lisans mevzunudur. Ortalama okulda çalışma yılı 5 yıldır. Ortalama Hizmet içi eğitim saati 350 'dir.

Çalışana verilen ödül 14 adettir. Ceza bulunmamaktadır.

**Tablo 12. Çalışanların Görev Dağılımı**

Çalışanın Ünvanı	Görevleri
Okul /Kurum Müdürü	Okulun düzen ve disipliniyle ilgili her türlü tedbiri alır. - Personelin yetiştirilmesi ve geliştirilmesi için gerekli tedbirleri alır. Adaylık ve hizmetçi eğitim faaliyetleriyle ilgili iş ve işlemleri yürütür. - Personelin performans yönetimi ve disiplin işleriyle öğrenci ödül ve disiplin işlerini yürütür.
Müdür Yardımcısı	Okulla ilgili yönetim işlerine destek olur. Okulun her türlü yazışma, yönetim, güvenlik, bakım, beslenme ve etkinlik gibi işleri ile ilgilenir. Müdür tarafından verilen görevleri yerine getirir.
Öğretmenler	öğrencilerin öğrenme potansiyelini ortaya çıkarmak, öğrencileri eğitmek, yeteneklerini geliştirmek ve onları gelecekteki hayatlarına hazırlamak için çalışırlar.
Yardımcı Hizmetler Personeli	Temizlik yapmak,kaloriferi yakmak,Bahçe işleri ve idarenin vereceği diğer işler...

**Tablo 13. İdari Personelin Hizmet Süresine İlişkin Bilgiler**

Hizmet Süreleri	2023-2024 Yıl İtibarıyla	
	Kişi Sayısı	%
1-4 Yıl	1	50
5-6 Yıl	-	-
7-10 Yıl	-	-
10.....Üzeri	1	50

**Tablo 14. Okul/Kurumda Oluşan Yönetici Sirkülasyonu Oranı**

	Yıl İçerisinde Okul/Kurumdan Ayrılan Yönetici Sayısı			Yıl İçerisinde Okul/Kurumda Göreve Başlayan Yönetici Sayısı		
	2021	2022	2023	2021	2022	2023
<b>TOPLAM</b>	0	0	1	0	0	1

**Tablo 15. Öğretmenlerin Hizmet Süreleri (Yıl İtibarıyla)**

Hizmet Süreleri	Branşı	Kadın	Erkek	Hizmet Yılı	Toplam
1-3 Yıl	Matematik Öğretmeni	1	0	2	1
4-6 Yıl	Fen Bilimleri Öğretmeni	1	0	4	1
4-6 Yıl	İngilizce Öğretmeni	1	0	4	1
4-6 Yıl	Sosyal Bilgiler Öğretmeni	0	1	5	1
4-6 Yıl	Beden Eğitimi Öğretmeni	0	1	5	1
7-10 Yıl	Din Kültürü ve Ahlak Bilgisi Öğretmeni	0	1	7	1
7-10 Yıl	Türkçe Öğretmeni	0	1	7	1

**Tablo 16. Kurumda Gerçekleşen Öğretmen Sirkülasyonunun Oranı**

	Yıl İçerisinde Kurumdan Ayrılan Öğretmen Sayısı			Yıl İçerisinde Kurumda Göreve Başlayan Öğretmen Sayısı		
	2021	2022	2023	2021	2022	2023
<b>TOPLAM</b>	-	1	-	-	2	1

**Tablo 17. Kurumdaki Mevcut Hizmetli/ Memur Sayısı**

	Görevi	Erkek	Kadın	Eğitim Durumu	Hizmet Yılı	Toplam
1	Memur	0	0	0	0	0
2	Hizmetli(696 khk9	0	0	0	0	0
3	İşkur Personeli	0	0	0	0	0

**Okul/kurum Rehberlik Hizmetleri**

Okul mevcudumuz yetersiz olduğundan Rehber öğretmen bulunmamaktadır. İlçe RAM ile işbirliği yapılarak çalışmalar yürütülmektedir.

**2.7.3.Teknolojik Düzey**

Okulumuzda 2024 yılı akıllı tahta kurulumu yapıldı. İnternetimiz uydunet sınıflarda akıllı tahtalarda internet kullanma durumu yoktur.Mevcut internet okul idaresi için yetersiz kalmaktadır.Sürekli ek Gb istiyoruz. Birçok işimizi inretnet ortamında gerçekleştiriyoruz.E okul,Mebbis,kbs,taşınır,dys yazışmalar vs... teknoloji ve internet gerektiren işlerdir.İnternette yeteri verim alamıyoruz.

**Tablo 18. Teknolojik Araç-Gereç Durumu**

Araç-Gereçler	2021 öncesi	2021	2022	2023	İhtiyaç
Akıllı Tahta Sayısı	-	-	-	4	0
Masaüstü Bilgisayar Sayısı	0	-	-	-	1
Projeksiyon Sayısı	0	-	-	-	0
Fotokopi Makinası Sayısı	0	-	-	1	0
Yazıcı Sayısı	0	-	-	0	1
İnternet Bağlantı Hızı uydunet	1	-	-	-	GB yetersiz
Laptop	-	-	-	-	1



**Tablo 19. Fiziki Mekân Durumu**

Fiziki Mekân	Var	Yok	Adedi	İhtiyaç	Açıklama
Öğretmen Çalışma Odası	+		1		yeterli
Ekipman Odası		+	0	1	yok
Kütüphane	+		1		Kitap yetersiz
Rehberlik Servisi		+	0	1	yok
Resim Odası		+	0	1	yok
Müzik Odası		+	0	1	yok
Çok Amaçlı Salon		+	0	1	yok
Spor Salonu		+	0	1	yok

**NOT:**Kütüphane ve öğretmenler odası yoktur.Aşağı Sarpın İlkokulu ile ortak kullanıyoruz.

#### 2.7.4.Mali Kaynaklar

**Tablo 20. Kaynak Tablosu**

Kaynaklar	2024	2025	2026	2027	2028
Genel Bütçe	100000	15000	172000	200000	250000
Okul Aile Birliği	4000 TL	5000 TL	8000 TL	8000 TL	10000 TL
Özel İdare					
TOPLAM	104000 TL	155000 TL	180000 TL	208000 TL	260000 TL

**Tablo 21. Harcama Kalemler Tablosu**

Harcama Kalemi	Çeşitleri
Onarım	Okul/kurum binası ve tesisatlarıyla ilgili her türlü küçük onarım; makine, bilgisayar, yazıcı vb. bakım giderleri
Sosyal-sportif faaliyetler	Etkinlikler ile ilgili giderler
Temizlik	Temizlik malzemeleri alımı
Kırtasiye	Her türlü kırtasiye ve sarf malzemesi giderleri

**Tablo 22. Gelir-Gider Tablosu**

YILLAR	2021		2022		2023	
	GELİR	GİDER	GELİR	GİDER	GELİR	GİDER
HARCAMA KALEMLERİ						
Temizlik	1900	1900	19000	19000	18900	18900
Küçük Onarım	-	-	-	-	-	-
Bilgisayar Harcamaları	-	-	-	-	-	-
Donatım	-	-	11000	11000	30000	30000
Sosyal Faaliyetler	-	-	10000	10000	-	-
Kırtasiye	800	800	7600	7600	9900	9900
GENEL	2700	2700	47600	47600	58800	58800

### 2.7.5.İstatistikî Veriler

Okul/kurumla ilgili her türlü sayısal veriler geriye dönük olarak (en az 3 yıllık) verilir. İstatistikî veriler kapsamında incelenecek hususlar;

Okulumuzda 2023-2024 Eğitim öğretim yılı sınıfların öğrenci sayıları alttaki tabloda verilmiştir.

SINIFI	Erkek	Kız	Toplam
5-A	10	12	22
6-A	12	15	27
7-A	12	15	27
8-A	6	17	23
TOPLAM			99

**Öğrenci Kursları:** Okulumuzda açılan dersler: Türkçe, İngilizce, Sosyal bilgiler, Fen Bilimleri, Matematik ve Din Kültürü olmak üzere toplam 6 ders açılmıştır. Kursumuza katılan öğrenci sayısı 23'tür. Görev alan öğretmen sayısı 6'dır. Okulumuz bünyesinde açılan DYK kursunda öğrencilerin 8. Sınıf seviyelerindeki derste kazanmış oldukları bilgi ve becerilerini izliyor eksik olan kazanım üzerine yoğunlaşır öğrencilerimizin akademik anlamda başarısını arttırıyoruz. Kurslar öğrencilerin ders başarısını sağladığından dolayı kursta verilen derslerin içeriği ve öğretim süreci okul derslerini destekler nitelikte planlanmıştır.

**Okul Kurumunun Akademik Başarısı:** Okulumuzun LGS ortalamalarında son 3 yıl içerisinde her yıl akademik alanda başarı sağlanmıştır.

2021 LGS ortalaması:5,32

2022 LGS ortalaması:15,31

2023 LGS ortalaması:16,16

Okulumuzda 2022/2023 Eğitim Öğretim döneminde doğrudan geçen öğrenci sayısı 90'dır. Sınıf tekrarı yapan öğrenci sayısı 3'tür.

### OKUL KURUMUNDA YAPILAN SOSYAL FAALİYETLER

#### Okulumuzda Yapılan Kutlamalar

29 Ekim Cumhuriyet Bayramı kutlanmıştır. 7 öğretmen görev almıştır. 80 öğrenci katılım sağlamıştır. Veli katılım sayısı 35'tir

24 Kasım Öğretmenler Günü kutlanmıştır. 7 öğretmen görev almıştır. 85 öğrenci katılım sağlamıştır. Veli katılım sayısı 30'tur.

### **Okulumuzda Yapılan Anma Günü:**

10 Kasım Atatürk'ü Anma programı yapılmıştır. 7 öğretmen görev almıştır. 82 öğrenci katılım sağlamıştır.

**Okul Kurumunda Yapılan Kültürel Faaliyetler:** Okulumuzda lise gezisi, cami tanıtımı, sinema etkinliği ve deyimleri resimleme sergisi yapılmıştır. Yapılan kültürel faaliyete 35 öğrenci katılmıştır. Her şubeden iki veli olmak üzere toplam 4 veli katılım sağlamıştır.

**Spor Kulübü Faaliyetleri:** 2023/2024 Eğitim ve Öğretim yılında okulumuzda 4 ayrı branşta takım oluşturulmuştur. Dart, bocca, voleybol ve futsaldır.

**Öğrenci Devam Durumu:** 2022/2023 eğitim ve öğretim yılından kalan öğrenci sayısı 3'tür. 2023/2024 eğitim ve öğretim yılında sürekli devamsızlık yapan öğrenci sayısı 7'dir. Önceden devamsız olup devamı sağlanan öğrenci sayısı 5'tir.

**Sosyal Kulüplerin Çalışması:** Okulumuzda hayvanları sevme koruma kulübü, kütüphanecilik kulübü, sağlık temizlik ve beslenme kulübü, spor kulübü ve zekâ oyunları kulübü açılmıştır. Hayvanları sevme koruma kulübünde okulumuzun belirli yerlerine su ve mama bıraktık. Kütüphanecilik kulübünde ise öğrencilere kitap sevgisini aşılama çalıştık ve okuma alışkanlığı kazandırıldı. Katalog, ansiklopedi, sözlük ve biyografilerden faydalanma yolları gösterildi.

Sağlık temizlik ve beslenme kulübünde hastalıklardan nasıl korunabileceğimizi ve bulaşıcı hastalıklar konusunda öğrencilere bilgi verildi. Spor kulübünde sportif eğitim çalışmaları ve uygulamaları yaptırmak, Turnuvalar düzenlemelerini, boş zamanları eğlenerek ve sağlıklı bir yaşam için gereken spor aktivitelerini yaparak değerlendirmelerini sağladık. Zeka oyunları kulübünde planlama, mantık yürütme-mantıksal bütünleme, görsel-uzamsal düşünme, yaratıcılık, dikkat - konsantrasyon, hafıza ve bellek, kinestetik alanda uygulamaya imkan sağlayan oyunlar oynanarak kulüp etkinlikleri yapıldı.

**Personel Devam Durumu:** 2023/2024 yılı itibariyle Okul Müdür Yardımcısı Aslı ŞAHİN 1 gün rapor 5 gün ise yıllık izin kullanmıştır. Fen Bilimleri öğretmeni Büşra YİĞİT toplamda 7 gün rapor almıştır.

**Rehberlik Hizmetleri:** okulumuzda rehberlik hizmeti sınıf öğretmenleri tarafından verilmektedir. Öğrencilerin kendini anlaması problemlerini çözmesi, gerçekçi kararlar alması, kapasitelerinin geliştirilmesi, çevresine sağlıklı ve dengeli uyum yapması ve böylece kendini gerçekleştirebilmesi için rehberlik hizmetleri uygulanmaktadır.

**Engelli öğrenciler için kolaylaştırıcı çalışmalar:** Okulumuzda bulunan engelli sayısı 11'dir. Engel çeşitleri: hafif düzeyde zihinsel yeterlilik, özel öğrenme güçlüğü, bedensel yetersizlik, görme yetersizliği(az görme) 5 tanedir. Engelli öğrencilerimize karşı önyargılar ve ayrımcı tutumları değiştiriyoruz. Engellilerle karşı empati kurmak ve onların ihtiyaçlarına karşı duyarlı oluyoruz. Engelli bireylerin topluma katılımını teşvik ediyoruz.

## **Okulun Dış Çevre Tarafından Düzenlenen Faaliyet ve Projelere Katılma ve Bu Projelerden**

**Yararlanma Durumu:** Okulumuzda Şanlıurfa Viranşehir Orman Müdürlüğü tarafından fidan dikme etkinliği okulumuzda gerçekleştirilmiştir. Şanlıurfa Valiliği tarafından gerçekleştirilen Başarıyı Geliştirme ve İzleme projesinde aktif olarak rol almaktayız. Bu proje okulumuzda uygulanmaktadır. Okulumuz Milli Eğitim Bakanlığının bünyesinde geliştirilen Dilimizin Zenginlikleri Projesinde Viranşehir İlçesinde Yunus Emre Şiir Okumaları Faaliyetinde en iyi afiş yarışmasında ilçemizde 3. Olduk. Okulumuz ilkokul ile aynı binada olup yürütülen TÜBİTAK projelerine ortak katılım sağlanmaktadır.

**Okul/Kuruma Ulaşım:** Okulumuza ulaşım öğretmenler kendi araçlarıyla sağlamaktadır. Öğrenciler ise yürüyerek okula gelmektedir.

**Fiziki Mekânlar:** Okulumuzda 4 sınıf, 1 kütüphane, 2 idari oda ve 1 öğretmenler odası bulunmaktadır. Fiziki mekânlar kullanıma uygundur. Binanın iç dış ses yalıtımı iyi düzeydedir.

**Isınma Durumu:** okulumuzda kalorifer sistemi vardır. Yakıt türü ise kömürdür. Okulumuzda ısınma tam sağlanmaktadır. Kalorifer görevlisi ilkokul mezunudur. Kalorifer eğitim belgesi vardır.

**Sivil Savunma Çalışmaları:** Okulumuzda yangın tertibatı olarak yangın tüpü, ikaz alarm zili vardır. Elektrik tertibatı düzenli olarak kontrol edilmektedir. Baca ve kalorifer temizliği 1. Dönem 1 defa 2. Dönem 1 defa olmak üzere toplamda 2 defa temizliği yapılmaktadır. Yangın tatbikatı okulumuzda öğrencilerle birlikte güvenli ve sorunsuz bir şekilde gerçekleşmiştir.

**Diğer Araç ve Gereçler:** Sınıflarda sıra, öğretmen masası, sandalyesi, dolap, yazı tahtası, akıllı tahta ve çöp kutusu gibi temel demirbaşlar bulunur. Sınıflarda bulunan araç ve gereçler genelde öğretimi desteklemek amacıyla kullanılmaktadır. Akıllı tahtalar ders içeriklerinin aktarımında öğretmen ve öğrenciye zaman kazandırmaktadır. Tahtayı silelim gibi tahtayı kim silecek gibi sorunları ortadan kaldırmak ile beraber hızlı ve akıcı işlem kapasitesi ile günlük içeriklerin tekrarları ile beraber direkt olarak öğrenciye aktarımını sağlar. İçerisindeki depolama alanı ile belge ve dokümanları saklama yeteneğine de sahiptir.

**Okul/ Kurumun İş birliği Yaptığı Kurum ya da Kişiler Okulda ya da Okulca Düzenlenen Panel Konferans Sunumlar:** okulumuzda bir üst eğitim kurumu olan liselerden öğretmenler ve öğrenciler gelip LGS sınavına hazırlanan öğrencilere seminer vermiştir.

**Okul Kurumun Aldığı Ödüller:** Okulumuz Milli Eğitim Bakanlığının bünyesinde geliştirilen Dilimizin Zenginlikleri Projesinde Viranşehir İlçesinde en iyi afiş yarışmasında ilçemizde 3. olduk. Okulumuzun sportif başarıları aşağıdaki tabloda belirtilmiştir

## 2.8. Dış Çevre Analizi (Politik, Ekonomik, Sosyal, Teknolojik, Yasal ve Çevresel Çevre Analizi -PESTLE)

Tablo 23. PESTLE Analiz Tablosu

Politik-Yasal etkenler	Ekonomik etkenler
<ul style="list-style-type: none"><li>● Kalkınma Planı ve Orta Vadeli Program,</li><li>● Bakanlık, il ve ilçe stratejik planlarının incelenmesi,</li><li>● Yasal yükümlülüklerin belirlenmesi,</li><li>● Oluşturulması gereken kurul ve komisyonlar,</li><li>● Okul/kurum çevresindeki politik durum.</li></ul>	<ul style="list-style-type: none"><li>● Okul/kurumun bulunduğu çevrenin genel gelir durumu,</li><li>● İş kapasitesi,</li><li>● Okul/kurumun gelirini arttırıcı unsurlar,</li><li>● Okul/kurumun giderlerini arttıran unsurlar,</li><li>● Tasarruf sağlama imkânları,</li><li>● İşsizlik durumu,</li><li>● Mal-ürün ve hizmet satın alma imkânları,</li><li>● Kullanılabilir bütçe</li></ul>
Sosyokültürel etkenler	Teknolojik etkenler
<ul style="list-style-type: none"><li>● Kariyer beklentileri,</li><li>● Ailelerin ve öğrencilerin bilinçlenmeleri,</li><li>● Aile yapısındaki değişimler (geniş aileden çekirdek aileye geçiş, erken yaşta evlenme vs.),</li><li>● Nüfus artışı,</li><li>● Göç,</li><li>● Nüfusun yaş gruplarına göre dağılımı,</li><li>● Hayat beklentilerindeki değişimler (Hızlı para kazanma hırısı, lüks yaşama düşkünlük, kırsal alanda kentsel yaşam),</li><li>● Beslenme alışkanlıkları,</li><li>● Değerler, mesleki etik kuralları vb.</li></ul>	<ul style="list-style-type: none"><li>● Okul/kurumun teknoloji kullanım durumu</li><li>● e- Devlet uygulamaları,</li><li>● Dijital Platformlar üzerinden uzaktan eğitim imkânları,</li><li>● Okul/kurumun sahip olmadığı teknolojik araçlar</li><li>● Personelin ve öğrencilerin teknoloji kullanım kapasiteleri,</li><li>● Personelin ve öğrencilerin sahip olduğu teknolojik araçlar,</li><li>● Teknoloji alanındaki gelişmeler</li><li>● Teknolojinin eğitimde kullanımı</li></ul>
Çevresel Etkenler	
<ul style="list-style-type: none"><li>● Hava ve su kirlenmesi,</li><li>● Toprak yapısı, Bitki örtüsü,</li><li>● Doğal kaynakların korunması için yapılan çalışmalar,</li><li>● Çevrede yoğunluk gösteren hastalıklar,</li><li>● Doğal afetler (deprem kuşağında bulunma, Covid 19, kene vakaları vb.)</li></ul>	

## 2.9. Güçlü ve Zayıf Yönler ile Fırsatlar ve Tehditler (GZFT) Analizi

### Güçlü Yönler

Öğrenciler	Öğrenci sayısının sınıflarda dengeli dağılımı Sportif ve kültürel etkinliklere katılım oranı Akademik başarı Mevsimlik tarım işçisi olan öğrencinin olmaması Devamsızlık oranları
Çalışanlar	Kurum kültürü Ekip ruhu Proje tabanlı etkinlikler Yöneticilerin yeterlilik düzeyi Yönetici-öğretmen-öğrenci ve veli iletişimi İş birlikçi faaliyetler
Veliler	Ailelerin bilinç düzeyi Sosyo-ekonomik yönler Etkinliklere katılım ve teşvik
Donanım	Okul idaresinin kullanabileceği internet ağı olması,akıllı tahtanın olması
Bütçe	Okul aile birliği Hayırsever destekleri
Yönetim Süreçleri	Eşitlik Liyakat Anlayış
İletişim Süreçleri	İletişim ağları
Bina ve Yerleşke	İlçe merkezine yakın olması Okul bahçesinin dış mekan etkinlikleri için uygun olması Derslik başına düşen öğrenci sayısı Öğretmen başına düşen öğrenci sayısı

### Zayıf Yönler

Öğrenciler	Öğrencilerin çoğunluğunun bilinçli ailelere sahip olmaları Teknolojinin olumsuz etkileri Çevre faktörleri Yabancı dil yeterliliği
Veliler	Eğitim sürecine müdahale
Bina ve Yerleşke	Okul bahçesinin iç kısmında toprak olması ve kışın çamurun çok olması Okul bahçe duvarının yetersiz olmaması Okulun iki katlı olması ve ikinci katta pencerelerde korkuluk olmaması
Donanım	İnternetin yetersiz olması(uydunet),Akıllı tahtalarda internetin olmaması
Bütçe	Bütçe dağılımı
Çalışanlar	Destek Personel sayısı
Yönetim Süreçleri	Ödüllendirme sistemi İnsan kaynakları yönetim politikalarının yeterliliği İzleme ve değerlendirme yeterliliği
İletişim Süreçleri	

## Fırsatlar

Politik	Eđitim alanında bilinçli atılımlar İhtiyaçlara uygun projeler
Ekonomik	Eđitime ayrılan kaynak Hayırseverler Genel bütçe
Sosyolojik	Köklü bir üniversite bünyesinde yüksek meslek okulunun varlığı İlçenin tarihi dokusunun zenginliği Manevi ve kültürel zenginlik
Teknolojik	Teknolojinin eğitim üzerindeki etkisi
Mevzuat-Yasal	Eđitimde fırsat eşitliği
Ekolojik	Çevre bilincindeki artış

## Tehditler

Politik	Eđitim sisteminde sürekli yenilenen programlar Destek personel yetersizliği Sınav sistemindeki değişiklikler Yerel yönetimlerin eğitime politikaları
Ekonomik	Teknolojinin hızlı gelişmesiyle birlikte yeni üretilen cihaz ve makinelerin maliyeti
Sosyolojik	Olumsuz çevre koşullarından kaynaklı rehberlik ihtiyacı Kitle iletişim araçlarının olumsuz etkileri İlin nitelikli göç vermesine karşılık niteliksiz göç alması
Teknolojik	Teknolojinin kişiler üzerindeki olumsuz etkileri
Mevzuat-Yasal	Velilerin eğitime yönelik duyarlılık düzeylerindeki farklılıklar Mevzuat değişiklikleri
Ekolojik	Çevre temalı düzenlemelerin yenilenememesi ve uygulamada yaşanan problemler



## 2.10.Tespit ve İhtiyaçların Belirlenmesi

Tespitler ve sorun alanları önceki bölümlerde verilen durum analizi aşamalarında öne çıkan durum analizini özetlenebilecek türde ifadelerden oluşmaktadır. İhtiyaçlar ise bu tespitler ve sorun alanları dikkate alındığında ortaya çıkan ihtiyaçları ve gelişim alanlarını ortaya koymaktadır. Durum analizinde yer alan her bir başlıktaki yapılan değerlendirmeler sonucunda belirlenmiş olan tespitler ve ihtiyaçlardan okulumuzun stratejik planı mimarisi ve hedef kartlarının oluşturulmasında yararlanılmıştır. Okul Müdürlüğümüzün stratejik planında durum analizi sonucunda geleceğe yönelim kısmınıza ışık tutacak tespitler ihtiyaçlar listesi oluşturulmuştur.

### 3. GELECEĞE BAKIŞ

#### 3.1.Misyon

*Aşağı Sarpın Ortaokulu olarak ;Anayasadan ve Milli Eğitim Temel Kanunundan hareketle eğitimde öncü, yeniliklere açık,pozitif düşünebilen nitelikli bireyler yetiştirebilmek için varız.*

#### 3.2.Vizyon

*Çağdaşlığın, teknolojinin , toplumsal yardımlaşmanın, milli değerlerin egemen olmasını sağlamak, toplumun gelişmesine katkıda bulunacak ve üretici düşünebilecek insanlar yetiştirmek , çocuklarımızın kendine özgü niteliklerini yitirmeden eğitim almalarını sağlamaktır.*

#### 3.3.Temel Değerler

- 1) Eşitlik
- 2) Liyakat
- 3) Tarafsızlık
- 4) Paylaşıcılık
- 5) Teknolojik adaptasyon
- 6) Yaratıcılık ve yenilikçilik

## 4. AMAÇ, HEDEF VE STRATEJİLERİN BELİRLENMESİ

### 4.1. Amaçlar

#### 1.TEMA - Eğitim-Öğretime Erişim ve Katılım -

A1. Öğrencilerin eğitim öğretime etkin katılımlarıyla donanımlı olarak bir üst öğrenime geçişi sağlanacaktır.

#### 2.TEMA- Eğitim ve Öğretimde Kalite-

A1. Öğrencilere medeniyetimizin ve insanlığın ortak değerleriyle çağın gereklerine uygun bilgi, beceri, tutum ve davranışlar kazandırılacaktır.

#### 3.TEMA- Kurumsal Kapasite-

A1. Eğitimin temel ilkeleri doğrultusunda okulun niteliğini arttırmak amacıyla kurumsal kapasite geliştirilecektir..

### 4.2. Hedefler

1.1. Öğrenme kayıpları önleyici çalışmalar yapılarak azaltılacaktır.

1.2. Öğrencilerin öğrenmelerini artıracak motive edici çalışmalar yapılacaktır.

2.1. Öğrencilerin akademik başarılarıyla birlikte tasarım ve girişimcilik yönlerini arttırmaya yönelik bütüncül çalışmalar yürütülecektir.

2.2. Öğrencilerin bilimsel, kültürel, sanatsal, sportif ve toplum hizmeti alanlarında ders dışı etkinliklere katılım oranı artırılacaktır.

3.1. Eğitim ve öğretimin sağlıklı ve güvenli bir ortamda gerçekleştirilmesi için okul sağlığı ve güvenliği geliştirilecektir.

3.2. Temel eğitimde okulların niteliğini arttıracak uygulamalara ve çalışmalara yer verilmesi sağlanacaktır.

### 4.3. Performans Göstergeleri

1.TEMA - Eğitim-Öğretime Erişim ve Katılım Performans Göstergeleri	Hedefe Etkisi*	Başlangıç Değeri**	1. Yıl	2. Yıl	3. yıl	4. Yıl	5. Yıl	İzleme Sıklığı	Rapor Sıklığı
PG 1.1.1. Bir eğitim ve öğretim yılında destekleme ve yetiştirme kurslarına kayıt yaptıran öğrenci oranı (%)	%40	%80	%82	%85	%88	%90	%95	6 Ay	6 Ay
PG 1.1.2. Destekleme ve yetiştirme kurslarına devam eden öğrencilerin katılım sağladığı derslerin not ortalaması	%20	58	65	68	70	75	85	6 Ay	6 Ay
PG 1.1.3. 20 gün ve üzeri özürsüz devamsızlık yapan öğrenci oranı (%)	%20	%5	%4,5	%4	%3	%3,5	%1	6 Ay	6 Ay
PG 1.1.4. 20 gün ve üzeri özürlü devamsızlık yapan öğrenci oranı (%)	%20	%8	%7	%6	%4	%3	%1	6 Ay	6 Ay
PG 1.2.1. Okula yeni başlayan öğrencilerden oryantasyon eğitimine katılan öğrencilerin oranı (%)	%40	%70	%80	%85	%90	%95	%100	6 Ay	6 Ay
PG 1.2.2. Bir eğitim öğretim yılında sanat,bilim,kültür ve spor alanlarında en az bir faaliyetine katılan öğrenci oranı (%)	%30	%70	%80	%85	%90	%95	%100	6 Ay	6 Ay
PG 1.2.3. Öğrenci başına okunan kitap sayısı.	%30	11	13	15	17	19	22	6 Ay	6 Ay

2.TEMA - Eğitim ve Öğretimde Kalite Performans Göstergeleri	Hedefe Etkisi*	Başlangıç Değeri**	1. Yıl	2. Yıl	3. yıl	4. Yıl	5. Yıl	İzleme Sıklığı	Rapor Sıklığı
PG 1.1.1. Matematik,Türkçe, Fen Bilimleri, Sosyal Bilimler, Yabancı dil ve Din Kültürü ve ahlak Bilgisi dersleri yıl sonu puan ortalamaları	%50	58	60	65	68	70	80	6 Ay	6 Ay
PG 1.1.2. Bir eğitim ve öğretim yılında yerel, ulusal ve uluslararası proje, yarışma vb. etkinliklere katılan öğrenci oranı (%)	%50	%50	%55	%60	%68	%75	%90	6 Ay	6 Ay
PG 1.2.1. Okulda bir eğitim ve öğretim döneminde bilimsel, kültürel, sanatsal ve sportif alanlarda en az bir faaliyete katılan öğrenci oranı (%)	%40	%70	%80	%85	%90	%95	%100	6 Ay	6 Ay
PG 1.2.2. Bir eğitim ve öğretim yılında en az iki sosyal sorumluluk ve toplum hizmeti çalışmalarına katılan öğrenci oranı (%)	%30	%50	%60	%65	%70	%80	%100	6 Ay	6 Ay
PG 1.2.3. Bir eğitim ve öğretim yılında yerel, ulusal ve uluslararası proje, yarışma vb. etkinliklere katılan öğrenci oranı (%)	%30	%50	%55	%60	%68	%75	%90	6 Ay	6 Ay

3.TEMA- Kurumsal Kapasite Performans Göstergeleri	Hedef Etkisi*	Başlangıç Değeri**	1. Yıl	2. Yıl	3. yıl	4. Yıl	5. Yıl	İzleme Sıklığı	Rapor Sıklığı
PG 1.1.1. Bağımlılıkla mücadele ile ilgili konularda eğitim alan öğrenci ve öğretmen sayısı	%20	2	1	1	1	1	1	6 Ay	6 Ay
PG 1.1.2. Akran zorbalığı ve siber zorbalıkla ilgili konularda eğitim alan öğretmen, öğrenci ve veli sayısı	%20	1	2	2	2	2	2	6 Ay	6 Ay
PG 1.1.3.. Sağlıklı beslenme ve obezite ile ilgili konularda verilen eğitim alan öğrenci, öğretmen ve veli sayısı	%20	1	1	1	1	1	1	6 Ay	6 Ay
PG 1.1.4.. Hijyen, gıda güvenliği, bulaşıcı hastalıklar ile ilgili konularda verilen eğitim alan öğrenci, öğretmen ve personel sayısı	%20	3	3	3	3	3	3	6 Ay	6 Ay
PG 1.1.5.. Sivil savunma eğitimlerine katılan öğrenci ve öğretmen sayısı	%20	72	75	80	85	90	99	6 Ay	6 Ay
PG 1.2.1. İyileştirilen fiziki mekân sayısı.	%50	2	1	1	1	1	1	6 Ay	6 Ay
PG 1.2.2 Okul bahçesine yapılan eğitici oyun görselleri ve alanları sayısı	%50	3	4	5	6	7	8	6 Ay	6 Ay

#### 4.4. Stratejilerin Belirlenmesi

<b>1.TEMA Stratejileri</b>	<p>S1. Öğrencilerin genel derslerdeki kazanım eksiklikleri tespit edilerek destekleme ve yetiştirme kurslarıyla akademik yeterliklerinin artırılması sağlanacaktır.</p> <p>S2. Dijital platformlar aracılığıyla öğrencilerin tamamlayıcı ve destekleyici eğitim almaları sağlanacaktır.</p> <p>S3. DYK'lara yönelik ders içeriklerine katkı sağlayacak etkinlik, okuma vb aktivitelerin zenginleştirilmesi sağlanacaktır.</p> <p>S4. DYK içerikleri öğrencinin hazır bulunuşluk seviyesi dikkate alınarak hazırlanacaktır.</p> <p>S5. Öğrencilerin devamsızlık nedenleri tespit edilerek devamsızlığa neden olan etmenler giderilecektir.</p> <p>S1. Okula yeni gelen öğrencilerin uyum haftasından önce veli ziyaretleri yapılacaktır.</p> <p>S2. Okulumuzda ve ilçede sanat,bilim,kültür ve spor alanlarında çalışmalar yapıp katılımlarsağlanacaktır.</p> <p>S3.Kütüphanenin donanım ve kitap sayısını artırma çalışması yapılacaktır.</p>
----------------------------	---

<p><b>2.TEMA</b> <b>Stratejileri</b></p>	<p>S1. Öğrencilerin kazanım eksiklikleri tespit edilerek destekleme ve yetiştirme kurslarıyla akademik yeterliklerinin artırılması sağlanacaktır.</p> <p>S2. Öğrencilerin kompozisyon, resim, şiir vb. yarışmalara katılımları teşvik edilecek, okul içerisinde yapılan yarışmalarda ödüllendirilmeleri sağlanacaktır.</p> <p>S3. Okul kütüphanesi zenginleştirilecek, öğrencilerin kitap okumasını teşvik edecek etkinlikler düzenlenecektir.</p> <p>S4. Öğrencilerin yerel, ulusal ve uluslararası proje ve yarışmalara katılmaları teşvik edilecektir.</p> <p>S 1. Her bir öğrencinin bir kulüp faaliyetinde aktif olarak yer alması sağlanarak kulüp faaliyetlerinin etkinliği artırılacaktır.</p> <p>S 2. Öğrencilerin seviyelerine uygun olarak toplumsal sorunların çözümüne katkı sağlamak ve farkındalık oluşturmak amacıyla afet ve acil durum, çevre, eğitim, spor, kültür ve turizm, sağlık ve sosyal hizmetler alanlarında toplum hizmeti faaliyetlerine katılımları artırılacaktır.</p> <p>S 3. Okul bünyesinde yarışmalar düzenlenecektir.</p> <p>S 4. Diğer kurum ve kuruluşlarla iş birliği içerisinde yürütülen bilimsel, sosyal, kültürel, sanatsal ve sportif alanlardaki faaliyetler artırılacaktır.</p> <p>S 5. Okul bünyesinde etkinlikler düzenlenecektir.</p>
--	--

<p><b>3.TEMA</b> <b>Stratejileri</b></p>	<p>S1. Eğitim ortamları iş sağlığı ve güvenliği yönergesine uygun hâle getirilecektir.</p> <p>S2. Öğrenci, öğretmen ve velilerde farkındalık oluşturmak için bağımlılıkla mücadele, akran zorbalığı, siber zorbalık, sağlıklı beslenme ve obezite, hijyen, bulaşıcı hastalıklar ve gıda güvenliği gibi konularda alan uzmanları ile iş birliğinde eğitimler düzenlenecektir.</p> <p>S3. Doğa, insan ve teknoloji kaynaklı (deprem, sel, heyelan, yangın, çığ ve salgın hastalıklar vd.) afetlere karşı gerekli tedbirlerin alınması için çalışmalar yapılacaktır.</p> <p>S4. Okulun afet ve acil durum eylem planının güncel tutulması sağlanacaktır</p> <p>S1. Fiziki mekânların (derslikler, spor salonu, kütüphaneler, atölyeler vb.) iyileştirilmesi için kamu idareleri, belediyeler ve işverenlerle iş birlikleri yapılacaktır.</p> <p>S2. Okul bahçesine yapılan eğitici oyun görselleri ve alanları yapmak için iç ve dış paydaşlarla işbirliği yapılacaktır.</p>
--	---

## 1.TEMA: Eğitim-Öğretime Erişim ve Katılım Amaç, Hedef, Gösterge ve Stratejilere İlişkin Kart Şablonu

<b>Amaç 1</b>	A1. Öğrencilerin eğitim öğretime etkin katılımlarıyla donanımlı olarak bir üst öğrenime geçişi sağlanacaktır.								
<b>Hedef 1.1</b>	H.1. Öğrenme kayıpları önleyici çalışmalar yapılarak azaltılacaktır.								
<b>Performans Göstergeleri</b>	<b>Hedef Etkisi*</b>	<b>Başlangıç Değeri**</b>	<b>1. Yıl</b>	<b>2. Yıl</b>	<b>3. yıl</b>	<b>4. Yıl</b>	<b>5. Yıl</b>	<b>İzleme Sıklığı</b>	<b>Rapor Sıklığı</b>
PG 1.1.1. Bir eğitim ve öğretim yılında destekleme ve yetiştirme kurslarına kayıt yaptıran öğrenci oranı (%)	%40	%80	%82	%85	%88	%90	%95	6 Ay	6 Ay
PG 1.1.2. Destekleme ve yetiştirme kurslarına devam eden öğrencilerin katılım sağladığı derslerin not ortalaması	%20	58	65	68	70	75	85	6 Ay	6 Ay
PG 1.1.3. 20 gün ve üzeri özürsüz devamsızlık yapan öğrenci oranı (%)	%20	%5	%4,5	%4	%3	%3,5	%1	6 Ay	6 Ay
PG 1.1.4. 20 gün ve üzeri özürlü devamsızlık yapan öğrenci oranı (%)	%20	%8	%7	%6	%4	%3	%1	6 Ay	6 Ay
<b>Koordinatör Birim</b>	Okul İdaresi								
<b>İş birliği Yapılacak Birimler</b>	Branş Öğretmenleri								
<b>Riskler</b>	Doğal afetler,Üst politikalar								
<b>Stratejiler</b>	<p>S1. Öğrencilerin genel derslerdeki kazanım eksiklikleri tespit edilerek destekleme ve yetiştirme kurslarıyla akademik yeterliklerinin artırılması sağlanacaktır.</p> <p>S2. Dijital platformlar aracılığıyla öğrencilerin tamamlayıcı ve destekleyici eğitim almaları sağlanacaktır.</p> <p>S3. DYK'lara yönelik ders içeriklerine katkı sağlayacak etkinlik, okuma vb aktivitelerin zenginleştirilmesi sağlanacaktır.</p> <p>S4. DYK içerikleri öğrencinin hazır bulunuşluk seviyesi dikkate alınarak hazırlanacaktır.</p> <p>S5. Öğrencilerin devamsızlık nedenleri tespit edilerek devamsızlığa neden olan etmenler giderilecektir.</p>								
<b>Maliyet Tahmini</b>	Maliyeti yoktur.								
<b>Tespitler</b>	Devamsızlık oranları								
<b>İhtiyaçlar</b>	1.Veli ziyaretleri artırılmalı 2.Toplantılar veli katılımı artırılmalı								

<b>Amaç 1</b>	A1. Öğrencilerin eğitim öğretime etkin katılımlarıyla donanımlı olarak bir üst öğrenime geçişi sağlanacaktır.								
<b>Hedef 1.2</b>	H.2.Öğrencilerin öğrenmelerini artıracak motive edici çalışmalar yapılacaktır.								
<b>Performans Göstergeleri</b>	<b>Hedefe Etkisi*</b>	<b>Başlangıç Değeri**</b>	<b>1. Yıl</b>	<b>2. Yıl</b>	<b>3. yıl</b>	<b>4. Yıl</b>	<b>5. Yıl</b>	<b>İzleme Sıklığı</b>	<b>Rapor Sıklığı</b>
PG 1.2.1. Okula yeni başlayan öğrencilerden oryantasyon eğitimine katılan öğrencilerin oranı (%)	%40	%70	%80	%85	%90	%95	%100	6 ay	6 ay
PG 1.2.2. Bir eğitim öğretim yılında sanat,bilim,kültür ve spor alanlarında en az bir faaliyetine katılan öğrenci oranı (%)	%30	%70	%80	%85	%90	%95	%100	6 Ay	6 Ay
PG 1.2.3. Öğrenci başına okunan kitap sayısı.	%30	11	13	15	17	19	22	6 ay	6 ay
<b>Koordinatör Birim</b>	Zümre başkanları								
<b>İş birliği Yapılacak Birimler</b>	Branş Öğretmenleri Kadrosu								
<b>Riskler</b>	Maliyetin karşılanmaması,Veli izinleri								
<b>Stratejiler</b>	S1. Okula yeni gelen öğrencilerin uyum haftasından önce veli ziyaretleri yapılacaktır. S2. Okulumuzda ve ilçede sanat,bilim,kültür ve spor alanlarında çalışmalar yapıp katılımlarsağlanacaktır. S3.Kütüphanenin donanım ve kitap sayısını artırma çalışması yapılacaktır.								
<b>Maliyet Tahmini</b>	10000 TL								
<b>Tespitler</b>	Doğal afetler,Maliyetin karşılanmaması								
<b>İhtiyaçlar</b>	Maliyetin karşılanması için iş insanlarıyla görüşme,Okul aile birliği yardımları								



## 2.TEMA: Eğitim ve Öğretimde Kalite Amaç, Hedef, Göstergeler ve Stratejilere İlişkin Kart Şablonu

<b>Amaç 2</b>	A1. Öğrencilere medeniyetimizin ve insanlığın ortak değerleriyle çağın gereklerine uygun bilgi, beceri, tutum ve davranışlar kazandırılacaktır.								
<b>Hedef 2.1</b>	H.1. Öğrencilerin akademik başarılarıyla birlikte tasarım ve girişimcilik yönlerini artırmaya yönelik bütüncül çalışmalar yürütülecektir.								
<b>Performans Göstergeleri</b>	<b>Hedefe Etkisi*</b>	<b>Başlangıç Değeri**</b>	<b>1. Yıl</b>	<b>2. Yıl</b>	<b>3. yıl</b>	<b>4. Yıl</b>	<b>5. Yıl</b>	<b>İzleme Sıklığı</b>	<b>Rapor Sıklığı</b>
PG 1.1.1. Matematik, Türkçe, Fen Bilimleri, Sosyal Bilimler, Yabancı dil ve Din Kültürü ve ahlak Bilgisi dersleri yıl sonu puan ortalamaları	%50	58	60	65	68	70	80	6 Ay	6 Ay
PG 1.1.2. Bir eğitim ve öğretim yılında yerel, ulusal ve uluslararası proje, yarışma vb. etkinliklere katılan öğrenci oranı (%)	%50	%50	%55	%60	%68	%75	%90	6 Ay	6 Ay
<b>Koordinatör Birim</b>	Okul/kurumun idaresi								
<b>İş birliği Yapılacak Birimler</b>	Branş Öğretmenleri Kadrosu								
<b>Riskler</b>	Velilerin etkinlik için öğrencilerine izin vermemesi								
<b>Stratejiler</b>	<p>S1. Öğrencilerin kazanım eksiklikleri tespit edilerek destekleme ve yetiştirme kurslarıyla akademik yeterliklerinin artırılması sağlanacaktır.</p> <p>S2. Öğrencilerin kompozisyon, resim, şiir vb. yarışmalara katılımları teşvik edilecek, okul içerisinde yapılan yarışmalarda ödüllendirilmeleri sağlanacaktır.</p> <p>S3. Okul kütüphanesi zenginleştirilecek, öğrencilerin kitap okumasını teşvik edecek etkinlikler düzenlenecektir.</p> <p>S4. Öğrencilerin yerel, ulusal ve uluslararası proje ve yarışmalara katılmaları teşvik edilecektir.</p>								
<b>Maliyet Tahmini</b>	Maliyeti yoktur.								
<b>Tespitler</b>	devamsızlık								
<b>İhtiyaçlar</b>	Etkinliklere öğrencisi için izin vermeyen velilerin ikna çalışmaları, kitaplar								

<b>Amaç 2</b>	A1. Öğrencilere medeniyetimizin ve insanlığın ortak değerleriyle çağın gereklerine uygun bilgi, beceri, tutum ve davranışlar kazandırılacaktır.								
<b>Hedef 2.2</b>	H.2 Öğrencilerin bilimsel, kültürel, sanatsal, sportif ve toplum hizmeti alanlarında ders dışı etkinliklere katılım oranı artırılacaktır.								
<b>Performans Göstergeleri</b>	<b>Hedefe Etkisi*</b>	<b>Başlangıç Değeri**</b>	<b>1. Yıl</b>	<b>2. Yıl</b>	<b>3. yıl</b>	<b>4. Yıl</b>	<b>5. Yıl</b>	<b>İzleme Sıklığı</b>	<b>Rapor Sıklığı</b>
PG 1.2.1. Okulda bir eğitim ve öğretim döneminde bilimsel, kültürel, sanatsal ve sportif alanlarda en az bir faaliyete katılan öğrenci oranı (%)	%40	%70	%80	%85	%90	%95	%100	6 Ay	6 Ay
PG 1.2.2. Bir eğitim ve öğretim yılında en az iki sosyal sorumluluk ve toplum hizmeti çalışmalarına katılan öğrenci oranı (%)	%30	%50	%60	%65	%70	%80	%100	6 Ay	6 Ay
PG 1.2.3. Bir eğitim ve öğretim yılında yerel, ulusal ve uluslararası proje, yarışma vb. etkinliklere katılan öğrenci oranı (%)	%30	%50	%55	%60	%68	%75	%90	6 Ay	6 Ay
<b>Koordinatör Birim</b>	Okul İdaresi								
<b>İş birliği Yapılacak Birimler</b>	Okul Aile Birliği,Sınıf rehber öğretmenleri								
<b>Riskler</b>	Mevsimlik Tarım İşçiliği,Doğal afetler								
<b>Stratejiler</b>	<p>S 1. Her bir öğrencinin bir kulüp faaliyetinde aktif olarak yer alması sağlanarak kulüp faaliyetlerinin etkinliği artırılacaktır.</p> <p>S 2. Öğrencilerin seviyelerine uygun olarak toplumsal sorunların çözümüne katkı sağlamak ve farkındalık oluşturmak amacıyla afet ve acil durum, çevre, eğitim, spor, kültür ve turizm, sağlık ve sosyal hizmetler alanlarında toplum hizmeti faaliyetlerine katılımları artırılacaktır.</p> <p>S 3. Okul bünyesinde yarışmalar düzenlenecektir.</p> <p>S 4. Diğer kurum ve kuruluşlarla iş birliği içerisinde yürütülen bilimsel, sosyal, kültürel, sanatsal ve sportif alanlardaki faaliyetler artırılacaktır.</p> <p>S 5. Okul bünyesinde etkinlikler düzenlenecektir.</p>								
<b>Maliyet Tahmini</b>	7500 TL								
<b>Tespitler</b>	Pandemi,doğal afetler yüzünden devamsızlık yapan öğrencilerin olması								
<b>İhtiyaçlar</b>	Veli toplantılarına katılımın sağlanması ve gerekli izinlerin alınması								

### 3.TEMA: Kurumsal Kapasite Amaç, Hedef, Gösterge ve Stratejilere İlişkin Kart Şablonu

<b>Amaç 3</b>	A1. Eğitimin temel ilkeleri doğrultusunda okulun niteliğini arttırmak amacıyla kurumsal kapasite geliştirilecektir.								
<b>Hedef 3.1</b>	H.1.Eğitim ve öğretimin sağlıklı ve güvenli bir ortamda gerçekleştirilmesi için okul sağlığı ve güvenliği geliştirilecektir.								
<b>Performans Göstergeleri</b>	<b>Hedefe Etkisi*</b>	<b>Başlangıç Değeri**</b>	<b>1. Yıl</b>	<b>2. Yıl</b>	<b>3. yıl</b>	<b>4. Yıl</b>	<b>5. Yıl</b>	<b>İzleme Sıklığı</b>	<b>Rapor Sıklığı</b>
PG 1.1.1. Bağımlılıkla mücadele ile ilgili konularda eğitim alan öğrenci ve öğretmen sayısı	%20	2	1	1	1	1	1	6 Ay	6 Ay
PG 1.1.2. Akran zorbalığı ve siber zorbalıkla ilgili konularda eğitim alan öğretmen, öğrenci ve veli sayısı	%20	1	2	2	2	2	2	6 Ay	6 Ay
PG 1.1.3.. Sağlıklı beslenme ve obezite ile ilgili konularda verilen eğitim alan öğrenci, öğretmen ve veli sayısı	%20	1	1	1	1	1	1	6 Ay	6 Ay
PG 1.1.4.. Hijyen, gıda güvenliği, bulaşıcı hastalıklar ile ilgili konularda verilen eğitim alan öğrenci, öğretmen ve personel sayısı	%20	3	3	3	3	3	3	6 Ay	6 Ay
PG 1.1.5.. Sivil savunma eğitimlerine katılan öğrenci ve öğretmen sayısı	%20	72	75	80	85	90	99	6 Ay	6 Ay
<b>Koordinatör Birim</b>	Okul idaresi								
<b>İş birliği Yapılacak Birimler</b>	Rehberlik araştırma merkezi, Branş öğretmenleri								
<b>Riskler</b>	Rehber öğretmenin bulunmaması								
<b>Stratejiler</b>	S1. Eğitim ortamları iş sağlığı ve güvenliği yönergesine uygun hâle getirilecektir. S2. Öğrenci, öğretmen ve velilerde farkındalık oluşturmak için bağımlılıkla mücadele, akran zorbalığı, siber zorbalık, sağlıklı beslenme ve obezite, hijyen, bulaşıcı hastalıklar ve gıda güvenliği gibi konularda alan uzmanları ile iş birliğinde eğitimler düzenlenecektir.								

	S3. Doğa, insan ve teknoloji kaynaklı (deprem, sel, heyelan, yangın, çığ ve salgın hastalıklar vd.) afetlere karşı gerekli tedbirlerin alınması için çalışmalar yapılacaktır. S4. Okulun afet ve acil durum eylem planının güncel tutulması sağlanacaktır.
<b>Maliyet Tahmini</b>	2500 TL
<b>Tespitler</b>	2023 yılı Stratejik planımızda bulunan hedeflerin revize edilerek tespitlerin giderilmesi,Hedefteki göstergelerin başarıya olan olumlu katkısı
<b>İhtiyaçlar</b>	Rehberlik araştırma merkezinden Rehber öğretmenin bulunması.

<b>Amaç 3</b>	A1. Eğitimin temel ilkeleri doğrultusunda okulun niteliğini arttırmak amacıyla kurumsal kapasite geliştirilecektir.								
<b>Hedef 3.2</b>	H.2. Temel eğitimde okulların niteliğini arttıracak uygulamalara ve çalışmalara yer verilmesi sağlanacaktır.								
<b>Performans Göstergeleri</b>	<b>Hedefe Etkisi*</b>	<b>Başlangıç Değeri**</b>	<b>1. Yıl</b>	<b>2. Yıl</b>	<b>3. yıl</b>	<b>4. Yıl</b>	<b>5. Yıl</b>	<b>İzleme Sıklığı</b>	<b>Rapor Sıklığı</b>
PG 1.2.1. İyileştirilen fiziki mekân sayısı.	%50	2	1	1	1	1	1	6 Ay	6 Ay
PG 1.2.2 Okul bahçesine yapılan eğitici oyun görselleri ve alanları sayısı	%50	3	4	5	6	7	8	6 Ay	6 Ay
<b>Koordinatör Birim</b>	Okul idaresi								
<b>İş birliği Yapılacak Birimler</b>	Öğretmenler Kadrosu								
<b>Riskler</b>	Doğal afetler,Maliyet								
<b>Stratejiler</b>	S1. Fiziki mekânların (derslikler, spor salonu, kütüphaneler, atölyeler vb.) iyileştirilmesi için kamu idareleri, belediyeler ve işverenlerle iş birlikleri yapılacaktır. S2. Okul bahçesine yapılan eğitici oyun görselleri ve alanları yapmak için iç ve dış paydaşlarla işbirliği yapılacaktır								
<b>Maliyet Tahmini</b>	25000 TL								
<b>Tespitler</b>	Eğitim ortamlarının fiziki imkânları geliştirilmesi ile başarı arasındaki doğru orantı								
<b>İhtiyaçlar</b>	Okul Aile Birliği,İş insanları, kamu idareleri,belediyeler işbirliği yapılarak maliyetlerin sağlanması.								

#### 4.5. Maliyetlendirme

Tablo 24. Tahmini Maliyet Tablosu

	2024	2025	2026	2027	2028	Toplam Maliyet
<b>Amaç 1</b>	<b>10000</b>	<b>12000</b>	<b>20000</b>	<b>25000</b>	<b>28000</b>	<b>95000 TL</b>
<b>Hedef 1</b>	0	0	0	0	0	0
<b>Hedef 2</b>	10000	12000	20000	25000	28000	95000 TL
<b>Amaç 2</b>	<b>12500</b>	<b>15000</b>	<b>17500</b>	<b>20000</b>	<b>24500</b>	<b>89500 TL</b>
<b>Hedef 1</b>	5000	7000	9000	11000	15000	47000 TL
<b>Hedef 2</b>	7500	8000	8500	9000	9500	42500 TL
<b>Amaç 3</b>	<b>27500</b>	<b>33000</b>	<b>40000</b>	<b>45000</b>	<b>57000</b>	<b>202.500 TL</b>
<b>Hedef 1</b>	2500	3000	5000	5000	7000	22.500 TL
<b>Hedef 2</b>	25.000	30.000	35.000	40.000	50.000	180.000 TL
Genel Yönetim Giderleri	0	0	0	0	0	0
<b>TOPLAM</b>	<b>50000</b>	<b>60000</b>	<b>77500</b>	<b>90000</b>	<b>109500</b>	<b>387.000 TL</b>

## 5. İZLEME VE DEĞERLENDİRME

Aşağı Sarpın Ortaokulu Müdürlüğümüz **2024-2028 Stratejik Planı'nda** yer alan performans göstergelerinin gerçekleşme durumlarının tespiti yılda iki kez yapılacaktır.

Ara izleme olarak nitelendirilebilecek yılın ilk altı aylık dönemini kapsayan birinci izleme kapsamında, Strateji Geliştirme Şubesi tarafından harcama birimlerinden sorumlu oldukları performans göstergeleri ve stratejiler ile ilgili gerçekleşme durumlarına ilişkin veriler toplanarak konsolide edilecektir. Performans hedeflerinin gerçekleşme durumları hakkında hazırlanan "**Stratejik Plan İzleme Raporu**" Okul Müdürü, Müdür yardımcısı ve Öğretmenler ile kurum içi paydaşların görüşüne sunulacaktır. Bu aşamada amaç, varsa öncelikle yıllık hedefler olmak üzere, hedeflere ulaşılmasının önündeki engelleri ve riskleri belirlemek ve yıllık hedeflere ulaşılmasını sağlamak üzere gerekli görülebilecek tedbirlerin alınmasıdır. 106 Yılın tamamına ilişkin ikinci izleme kapsamında ise Strateji Geliştirme Şubesi tarafından harcama birimlerinden sorumlu oldukları performans göstergeleri ve stratejiler ile ilgili yıl sonu gerçekleşme durumlarına ait veriler toplanarak konsolide edilecektir.

Bu aşamadaki amaç, varsa öncelikle plan sonu hedefler olmak üzere, hedeflere ulaşılmasının önündeki engelleri ve riskleri belirlemek ve plan sonu hedeflere ulaşılmasını sağlamak üzere gerekli görülebilecek tedbirlerin alınmasıdır. "Stratejik plan değerlendirme raporu", raporun yönetici özeti ve birim performanslarına ilişkin bulguların yer aldığı birim izleme kartları hazırlanarak ilgililer ile paylaşılacaktır.

Okul Müdürü, Müdür Yardımcısı, Strateji Geliştirme Ekibi ve kurum içi paydaşların katılımı ile gerçekleştirilecek toplantılarda, stratejik planın kalan süresi için hedeflere nasıl ulaşılacağına ilişkin gerekli önlemler ortaya konacak ve ilgili birimler görevlendirilecektir.

Değerlendirmeler ilgililik, etkililik, etkinlik ve sürdürülebilirlik gibi kriterlere göre yapılacaktır. İzleme ile değerlendirme toplantıları, ihtiyaca göre daha kısa dönemler halinde de gerçekleştirilebilecektir. İzleme ve değerlendirme sürecinde temel sorumluluk üst yöneticidedir. Hedeflerin ve ilgili performans göstergeleri ile risklerin takibi, hedeften sorumlu birimin harcama yetkilisinin; hedeflerin gerçekleşme sonuçlarının harcama birimlerinden alınarak konsolide edilmesi, analizi, değerlendirilmesi ve üst yöneticiye sunulması ise Strateji Geliştirme Biriminin sorumluluğundadır.

## 2. Tablo - Ekler

Okulumuz 2024-2028 stratejik planında 24 adet tablo ve ekler kullanılmış ve ilgili başlıklara ilişkilendirilmiş ve paydaşlarımıza uygulanan anket verileri Sayfa 18- Sayfa 19 ve Sayfa 20'de detaylı sunulmuştur.